



# Rapport Développement Durable 2022



# LE RAPPORT ANNUEL SUR LA SITUATION DE LA CASA EN MATIÈRE DE DÉVELOPPEMENT DURABLE

**Obligation réglementaire** issue du «Grenelle 2» pour toutes les collectivités + de 50.000 habitants ;

Ce rapport doit être **présenté par l'exécutif de la collectivité préalablement au débat d'orientations budgétaires** ;

S'inscrit dans le contexte de transparence et de meilleure information des citoyens. Publié sur le site internet [www.agglo-sophiaantipolis.fr](http://www.agglo-sophiaantipolis.fr)

**Il examine les actions menées en 2022 par la CASA au regard des 5 finalités du développement durable**, présente un bilan des actions intégrant des engagements du développement durable dans les politiques internes de la collectivité.

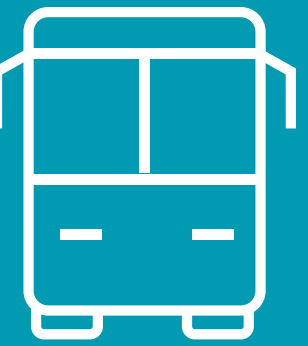
# 5 GRANDES ORIENTATIONS STRATÉGIQUES CASA'VENIR



- 1 - La poursuite de la transition du modèle d'aménagement du territoire dans une logique de développement durable**
- 2 - L'exploitation du fort « potentiel de développement durable » du territoire, la préservation de la biodiversité, des milieux et des ressources ;**
- 3 - Le développement de l'attractivité de l'ensemble du territoire dans une logique durable ;**
- 4 - L'amélioration de la qualité de vie et solidarité pour l'ensemble de la population**
- 5 - L'implication des habitants et des acteurs du territoire, y compris de la CASA elle-même, en faveur du développement durable**

# DES ACTIONS EN FAVEUR DE TOUTES LES MOBILITÉS VERTUEUSES

VP DÉLÉGUÉ  
T. OCCELLI



**Le Bus-Tram CASA dispose depuis décembre 2022 de 2 kms supplémentaires de site propre partagé** du centre d'Antibes jusqu'au secteur Croix-Rouge.

**12 nouveaux arrêts adaptés aux Personnes à Mobilité Réduite ont été réalisés** cette année (350 K€) améliorant l'accès à la mobilité.

**Le réseau Envibus améliore son attractivité et offre désormais :**

- 22 lignes régulières dont certaines renforcées ;
- Nouvelle plateforme Bus-Tram et hausse de la fréquence de la ligne A ;
- 5 navettes de centre-ville ;
- 10 secteurs de TAD, avec la création d'un TAD Haut-pays ;
- 67 lignes scolaires dont la nouvelle ligne Villeneuve-Antibes ;
- Environ 6 millions de kilomètres parcourus enw 2022 et 9 millions de voyages durable.



# DES ACTIONS EN FAVEUR DE TOUTES LES MOBILITÉS VERTUEUSES

VP DÉLÉGUÉ  
T. OCCELLI 

**Le réseau cyclable s'étend** et offre désormais **170 kms d'aménagements cyclables (+ 20 kms en 2022)** ;

**Plan de jalonnement de 9 itinéraires (150 km) mis en œuvre en 2023** entre les principaux pôles de vie et centres d'intérêt du territoire en concertation avec les communes et le CD06 ;

La « CASA du Vélo » poursuit son activité avec **400 prêts gratuits de 50 VAE** auprès des salariés et des étudiants ;

**350 aides à l'acquisition d'un vélo à assistance électrique ont été consenties par la CASA (300€ max)** ;

**La CASA a accompagné l'élaboration du Plan de Mobilité inter-employeurs de Sophia** : (21 établissements membres / 13 000 emplois), du Plan de Mobilité de la Ville d'Antibes (4500 agents) et de l'INRAE Sophia (250 agents).



# DES ACTIONS EN FAVEUR DE TOUTES LES MOBILITÉS VERTUEUSES

VP DÉLÉGUÉ  
L. LUCA 

**9 nouvelles bornes ont été installées en 2022,**

**60 bornes publiques CASA sur un total de 190 bornes pour l'ensemble du réseau WiiiZ.**

**Montée en puissance du réseau avec extension aux territoires d'ECAA (Estérel Côte d'Azur Agglo.) et la CCAA (Comm. comm. Alpes d'Azur).**

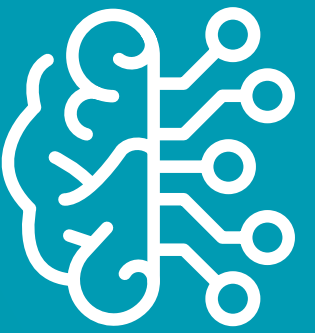
**Plus de 1 000 abonnés fin 2022 contre 453 en 2021 près de 80 000 charges en 2022.**

**La flotte de véhicules de service CASA comporte désormais 19% de véhicules électriques (contre 17,4% en 2021).**



# LE SOUTIEN AU MONDE ÉCONOMIQUE ET RENFORCEMENT DE L'ATTRACTIVITÉ ET DES ACTIVITÉS DU TERRITOIRE

VP DÉLÉGUÉ  
JP. MASCARELLI



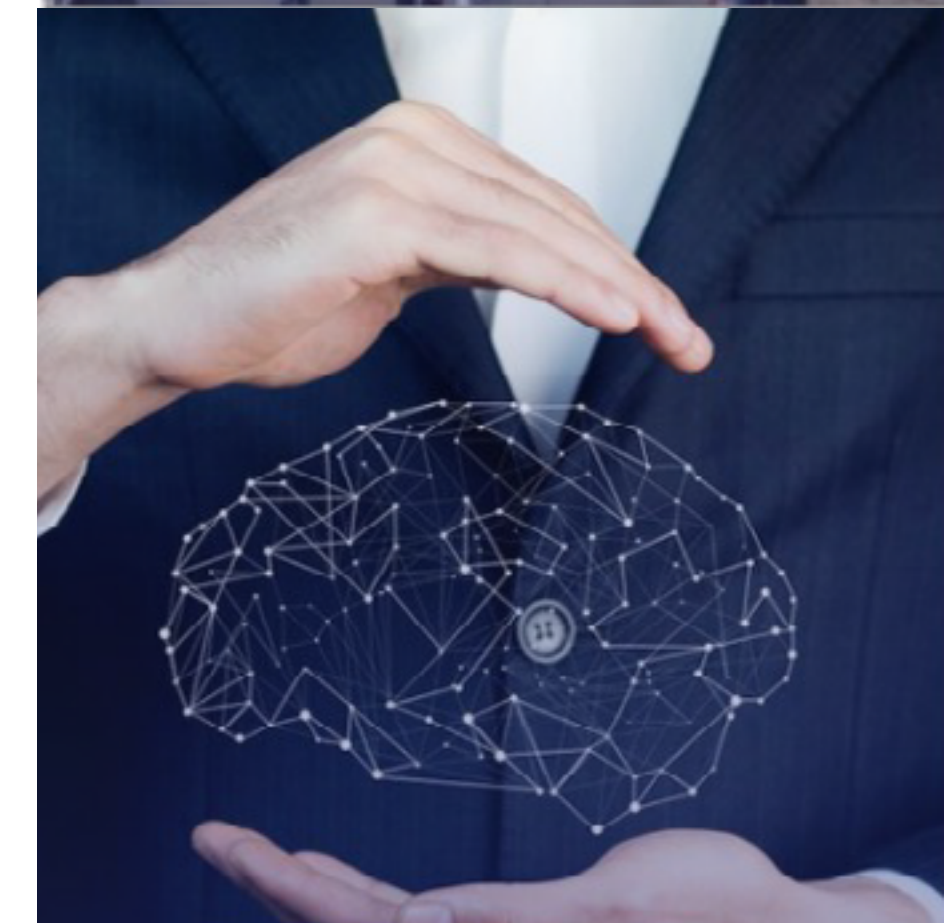
SOPHIA ANTIPOLIS

**Le cap symbolique des 40 000 emplois est franchi sur Sophia Antipolis** récompensant l'ensemble des actions de la CASA et du SYMISA en faveur de l'attractivité de la technopole.

**La labellisation 3IA de la technopole a été auditée et confirmée** en 2022 avec le développement de nouvelles chaires autour de la cyber-sécurité, la micro-électronique et l'électronique embarquée.

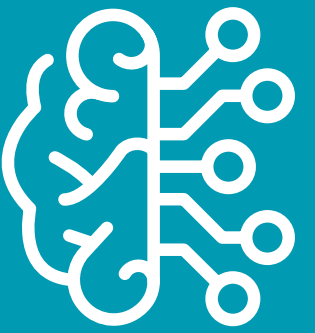
**5<sup>e</sup> « SOPH'IA Summit » et rencontres entreprises et strats-up mensuelles** dans le cadre du « 3IA Côte d'Azur »

**La CASA participe au financement du 3IA (30 K€) et de la Maison de l'IA 06 (60K€).**



# LE SOUTIEN AU MONDE ÉCONOMIQUE ET RENFORCEMENT DE L'ATTRACTIVITÉ ET DES ACTIVITÉS DU TERRITOIRE

VP DÉLÉGUÉ  
JP. MASCARELLI



Maintien de la dynamique d'attractivité de la technopole **avec un rythme de transactions immobilières soutenu et** + de 40 000 m<sup>2</sup> de nouveaux locaux sont en chantier et disponibles 2023/24 **répondant à la demande des entreprises ;**

Choix du lauréat pour le futur Pôle de l'Innovation, programme de 8500m<sup>2</sup> dédiés aux activités sophilopolitaines **(permis de construire sera déposé en 2023).**

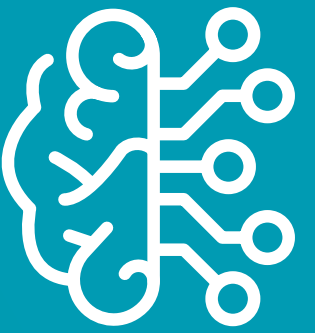
**Les outils d'animation et de soutien à l'initiative économique démontrent leur efficacité:** le Business Pôle de Sophia et la pépinière Starteo connaissent un taux d'occupation supérieur à 90%.





# LE SOUTIEN AU MONDE ÉCONOMIQUE ET RENFORCEMENT DE L'ATTRACTIVITÉ ET DES ACTIVITÉS DU TERRITOIRE

VP DÉLÉGUÉ  
JP. MASCARELLI



**Afin d'améliorer leur attractivité et leur fonctionnement au quotidien, les zones d'activités du territoire (ZAE) ont bénéficié de :**

**3,3 M€ d'investissements en travaux neufs** (voiries, trottoirs, pistes cyclables)

**1,3 M€ dépensés au titre de l'entretien des 775 kms de voiries** (mobilier urbain, propreté, signalisation, débroussaillage OLD).

**L'extinction de l'éclairage public a été mise en place dans les ZAE de 23h50 à 5h.**



# LE SOUTIEN AU MONDE ÉCONOMIQUE ET RENFORCEMENT DE L'ATTRACTIVITÉ ET DES ACTIVITÉS DU TERRITOIRE

VP DÉLÉGUÉ  
JP. CAMILLA 

**La mise en œuvre de la stratégie d'accueil et de promotion touristique s'est accélérée en 2022** avec la mise en ligne du site internet de l'Office de Tourisme Intercommunal

**Publication des « Carnets de voyage » avec le Petit Futé** sur les thèmes « Patrimoine et tradition », « Activités pleine nature », et « Saveurs et agrotourisme » (7000 guides distribués).

**Des Bureaux d'Information Touristique mobiles installés** en entrée du village de Gourdon et de Tourrettes-sur-Loup pendant l'été

**Le nouveau Bureau d'Information Touristique de Valbonne** a été inauguré en cœur de village.

**La CASA contribue au fonctionnement du Syndicat Mixte Gréolières - l'Audibergue (SMGA)** avec participation à son fonctionnement de 354 K€ et le tirage à 5 000 exemplaires du flyer **de promotion des activités de la station durant la saison d'été.**



  
RESPIREZ LE GRAND AIR



# LA POURSUITE D'ENGAGEMENTS IMPORTANTS EN MATIÈRE DE GESTION DES RISQUES ET D'AMÉNAGEMENT DURABLE

VP DÉLÉGUÉ  
JP. DERMIT



**Près de 2 M€ TTC sont investis chaque année pour entretenir les 120kms de vallons et 400 kms de collecteurs pluviaux** qui équipent le territoire.

**Dossier DIG sur les vallons de la CASA (environ 100 km<sup>2</sup>) a été soumis cette année à l'État et sera mis à l'enquête publique début 2023** permettant une intervention de la collectivité sur les linéaires des vallons pluviaux, même dans les propriétés privées.

**Le nouveau règlement de gestion des eaux pluviales et des ruissellements de la CASA approuvé en 2021 est mis en application**, notamment à travers la gestion des autorisations d'urbanisme transmises par les services instructeurs (plus de 1000 dossiers en 2022).



# LA POURSUITE D'ENGAGEMENTS IMPORTANTS EN MATIÈRE DE GESTION DES RISQUES ET D'AMÉNAGEMENT DURABLE

VP DÉLÉGUÉ  
JP. DERMIT



**Les travaux de protection contre les inondations** inscrits au PAPI se sont poursuivis avec pour 2022 :

- Démolition du **Clos des Moulières** réalisée puis début des travaux de renaturation fin 2022 (5 à 6 mois de travaux) ;
- Seconde phase travaux sur le **vallon du Madé** ;
- Finalisation des études stratégiques sur la **Brague** et le **Loup** avec déclinaisons des actions à mettre en œuvre ;
- **Schémas directeurs** en cours : Opio, Le Rouret, Valbonne ;
- Lancement des travaux en 2023 du **bassin Cerutti** à Antibes avec couverture et végétalisation ;
- Acquisition de 5,2 hectares sur la **Basse Plaine de la Brague** avec pour objectif de créer une zone d'expansion des crues, de protéger et de restaurer les berges et de développer une valorisation agricole.



# LA POURSUITE D'ENGAGEMENTS IMPORTANTS EN MATIÈRE DE GESTION DES RISQUES ET D'AMÉNAGEMENT DURABLE

VP DÉLÉGUÉ  
JP. DERMIT



**Après 150 diagnostics réalisés en 2021**, le dispositif « CAS'ALABRI » (Accompagnement pour L'Adaptation du Bâti au Risque d'Inondation) a permis d'établir **environ 300 dossiers en 2022** (*diagnostics sur la vulnérabilité des biens et des activités, chiffrages de travaux et destinés à réduire la vulnérabilité, et plan préventif de mise en sécurité*).

**L'année 2022 a été l'occasion d'une présentation et d'un débat du diagnostic et des enjeux pour le territoire CASA 2040.**

Une phase de concertation avec la population s'est tenue fin 2022 avec 8 réunions publiques rassemblant 450 participants et le recours à une plateforme de participation citoyenne digitale.

**CASA**  **2040**

# LA POURSUITE D'ENGAGEMENTS IMPORTANTS EN MATIÈRE DE GESTION DES RISQUES ET D'AMÉNAGEMENT DURABLE

VP DÉLÉGUÉ  
J. CESARO



## EAU POTABLE

**Homogénéisation des périmètres de délégation de service public d'eau potable avec une délégation unique** permettant une rationalisation entre la production et la distribution d'eau potable.

**La qualité de la production d'eau** a été sécurisée par l'installation de 85 capteurs analysant la qualité de l'eau potable en continu.

**Une étude de schéma directeur sur le périmètre CASA est initiée** et permettra fin 2023/début 24 d'avoir un audit précis des systèmes de production et de distribution de l'eau potable.

## **1,5 M€ travaux sur les réseaux ont été engagés en 2022 sur :**

- Renouvellement du réseau d'eau potable sous la section 3 du Bus-Tram
- Renouvellement des réseaux à Cypières (260 ml), Roquefort-les-Pins (350 ml) et Châteauneuf (310 ml) ;
- Sécurisation de l'usine de production des Ferrayonnes contre les inondations à Villeneuve Loubet.
- Sécurisation engagée du réservoir de Gréolières et achevée 2023.



# LA POURSUITE D'ENGAGEMENTS IMPORTANTS EN MATIÈRE DE GESTION DES RISQUES ET D'AMÉNAGEMENT DURABLE

VP DÉLÉGUÉ  
J. CESARO



**La gestion des ressources face à la sécheresse a été la priorité des services de la CASA en 2022, tant sur la quantité que sur la qualité de l'eau potable distribuée :**

- Suivi des **réservoirs** et des **captages** de la régie réalisé par les agents sur 19 points de contrôle chaque semaine ;
- Un secours a été fait pour la commune de **Caussols** de l'été à novembre avec livraison de camions citerne d'eau potable et de bouteilles d'eau ;
- Suivi des **consommations** et des **ressources** a été initié sur le territoire CASA avec nos délégataires et une transmission des données par la direction **eau potable** aux services de l'État ;
- Collaboration importante avec les **communes** sur les niveaux de consommation et de communication de la **crise sécheresse** a été initiée.



# LA POURSUITE D'ENGAGEMENTS IMPORTANTS EN MATIÈRE DE GESTION DES RISQUES ET D'AMÉNAGEMENT DURABLE

VP DÉLÉGUÉ  
J. CESARO



## ASSAINISSEMENT

- Démarrage des études du **Schéma Directeur Intercommunal** fin 2022 pour définir un programme d'actions et de travaux pluriannuel des systèmes d'assainissement collectif et non collectif ;
- Le taux de conformité réglementaire des **installations d'assainissement non collectif** s'établit actuellement à 91,4% ;
- Début de la reconstruction de la **station d'épuration de Gourdon** (1,3 M€) et démarrage en 2023 de la reconstruction de la **station d'épuration de Gréolières-les-Neiges** (2 M€).

## Travaux de réduction des eaux claires parasites et des impacts sanitaires et environnementaux :

- Quartier des Navigateurs à **Villeneuve Loubet** / SIA (800 ml réhabilités) ;
- Bd James Wyllie à **Antibes** (1135 m), Vallon de la Maire à **Vallauris** (570 ml) ;
- Poste de relevage **Pont du loup** (réhabilitation de la conduite de refoulement raccordée à la station d'épuration de Cagnes-sur-Mer).





# UNE POLITIQUE AMBITIEUSE DE GESTION DURABLE DES DÉCHETS

PRÉSIDENT  
J. LEONETTI



**97% de déchets valorisés** (50 % valorisation énergétique couvrant les besoins de 10 000 habitants, 47% de recyclage matière et organique) **sur près de 179 000 T de déchets tout en maintenant une fiscalité parmi les plus basses du sud de la France (8,8%).**

**Ce tonnage se décompose en :**

**79 000 tonnes d'ordures ménagères résiduelles ;**

**17 000 T de collectes sélectives (emballages, cartons, verre...);**

**7 500 T de déchets verts collectés en porte à porte ;**

**667 T de textile (linge, chaussures) ;**

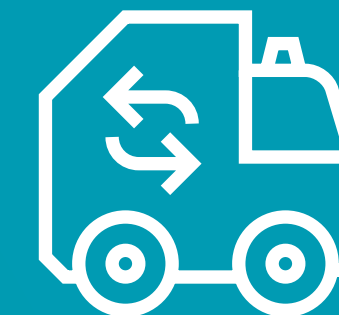
**74 000 T en provenance des déchèteries.**

**Le tri à la source des biodéchets devant être généralisée en 2024,** une étude a été engagée sur son déploiement sur le territoire.



# UNE POLITIQUE AMBITIEUSE DE GESTION DURABLE DES DÉCHETS

PRÉSIDENT  
J. LEONETTI



**La collecte sélective** est désormais réalisée sur **2 jours** sur les communes du littoral et a donné lieu à de nouvelles dotations en bacs de tri dans l'habitat collectif et sur les points de regroupement.

Une expérimentation de **collecte des végétaux** sur 4 quartiers des communes de Biot, Valbonne, Vallauris et Antibes (**1310 foyers concernés**).

La collaboration avec Univalom et Cap Azur se renforce dans la prévention des déchets : **communication sur le compostage, le tri, l'opération « Zéro Déchets » et l'optimisation des comportements citoyens en faveur d'une consommation responsable et d'une réduction des déchets à la source.**



# LE DÉVELOPPEMENT D'UNE ACTIVITÉ AGRICOLE DURABLE ET LOCALE S'INTENSIFIE SUR LE TERRITOIRE

VP DÉLÉGUÉ  
E. DELMOTTE



**La première Zone Agricole Protégée a été instaurée sur Châteauneuf en 2022.** Un dossier est en cours à **Villeneuve Loubet** et des études d'opportunité seront engagées en 2023.

**Reconquête de friches : enveloppe de 660 K€ FEADER de subvention consommée à 90% à fin 2022. 25 ha remis en état et 14 exploitants installés.**

La CASA a lancé en 2021 le dispositif d'**espaces tests agricoles** pour le développement de l'agriculture de proximité. **2 installations de porteurs de projets en Plantes aromatiques et médicinales ont eu lieu à Valbonne.**

Les travaux du « **Projet Alimentaire Territorial** » ont été engagés en **2022** afin de relocaliser l'agriculture et l'alimentation sur le territoire et soutenir les communes dans leur politique alimentaire durable. Finalisation en 2023.



PROGRAMME NATIONAL  
POUR L'ALIMENTATION  
**TERRITOIRES**  
EN ACTION

# LE DÉVELOPPEMENT D'UNE ACTIVITÉ AGRICOLE DURABLE ET LOCALE S'INTENSIFIE SUR LE TERRITOIRE

VP DÉLÉGUÉ  
E. DELMOTTE



**Des études de valorisation agricole ont été réalisées** sur les sites de Bessurane au Bar-sur-Loup, de Saint-Éloi à Biot pour un verger communal, du Caire à Tourrettes-sur-Loup, Gréolières, et Le Rouret.

**Une étude de valorisation des espaces forestiers de la technopole par le pastoralisme avec le CERPAM** (biodiversité, gestion risque incendie...) a été réalisée.

En lien avec la SAFER et l'association Terre de Liens, **la CASA a lancé une concertation avec les propriétaires privés sur les outils de mobilisation du foncier agricole (3 réunions publiques tenues en 2022).**



# LA PRÉSERVATION DE LA BIODIVERSITÉ ET LA SENSIBILISATION DE TOUS LES PUBLICS À L'ENVIRONNEMENT ET AU DÉVELOPPEMENT DURABLE

VP DÉLÉGUÉ  
F. WYSZKOWSKI



Dans le cadre de Natura 2000, une centaine d'**évaluations d'incidences environnementales** ont été traitées en 2022 - afin de concilier la préservation des milieux Natura 2000 avec les projets d'aménagement ou les manifestations.

**10 tournées de surveillance et sensibilisation** N2000 réalisées en collaboration avec l'ONF axées sur la pédagogie et la prévention auprès des usagers.

**Une candidature CASA a été déposée pour l'appel à projets PAEC (2023-2027)** pour la mise en œuvre des MAEC sur les sites Natura 2000 (env. 1,5 M€ obtenus sur la période précédente).

**La CASA accompagne les démarches d'Atlas de la Biodiversité Communale (ABC)** des communes de Saint-Paul, Châteauneuf et Valbonne.



# LA PRÉSERVATION DE LA BIODIVERSITÉ ET LA SENSIBILISATION DE TOUS LES PUBLICS À L'ENVIRONNEMENT ET AU DÉVELOPPEMENT DURABLE

VP DÉLÉGUÉ  
L. LUCA



« Watty à l'école » programme de sensibilisation aux économies d'énergie concerne 68 classes de CM2 (1800 élèves) pour 2022-23.

L'appel à projet « Activ'ta Terre » continue d'offrir un soutien technique et financier à 20 projets en milieu scolaire ou périscolaire (3 500 enfants et jeunes) en faveur du développement durable.

Le programme « CASA Nature » a pu reprendre une offre complète avec 41 balades « nature et patrimoine » (naturalistes, archéologiques, géologiques, biodiversité...), 6 balades au jardin Thuret et 15 activités jardin durable. Ces activités gratuites ont bénéficié à 1450 participants.



# UNE POLITIQUE ACTIVE EN FAVEUR DE LA RÉNOVATION ET LA TRANSITION ÉNERGÉTIQUE

VP DÉLÉGUÉ  
L. LUCA



La CASA cofinance le déploiement du dispositif « SARE » (Service d'Accompagnement à la Rénovation Énergétique) nommé **Guichet Confort Energie 06**. Information et conseil aux particuliers et syndicats qui souhaitent engager des travaux d'économie d'énergie.



Dans le cadre des financements de l'ANAH et de la CASA : **11 agréments ont été délivrés en 2022 pour la réhabilitation énergétique et 54 agréments délivrés pour la rénovation et l'adaptation du logement** au handicap et au vieillissement pour environ 600 K€ d'aides publiques.



## Accompagnement technique et financier des communes dans la rénovation de logements communaux conventionnés :

- 3 logements communaux réhabilités en logements sociaux à La Colle-sur-Loup (opération M. Barel) ;
- 2 logements sociaux à Antibes (transformation de bureaux aux Semboules) ;
- Une dizaine de logements sociaux programmés à Antibes dans le cadre de la réhabilitation de l'Hôtel La Régence.



# DES ACTIONS IMPORTANTES AU BÉNÉFICE DE LA POLITIQUE DU LOGEMENT

VP DÉLÉGUÉE  
S. NASICA



Poursuite du partenariat avec l'association AGIS 06 pour **lutter contre la sous-occupation des logements** (52 000 € pour 2 ans) ;

## Développement des projets d'habitat inclusif à destination des personnes en perte d'autonomie nécessitant un accompagnement :

- Dépôt du permis de démolition-reconstruction de l'hôtel Dulys à Antibes transformé en programme d'habitat inclusif 100% social à destination des ménages âgés les plus fragiles
- Lancement de la consultation sur le site des Hauts de Vallauris pour la réalisation d'environ 80 LLS intergénérationnels dont 50% de logements exclusivement dédiés aux seniors
- Permis déposé pour un programme intergénérationnel au sein de l'îlot C de Marendia-Lacan à Antibes intégrant 70% de logements à destination seniors et une micro-crèche
- Permis déposé pour la résidence autonomie La Fontonne à Antibes (80 logements)
- Agrément d'une nouvelle résidence autonomie à Biot - Bois Fleuri - 60 logements sociaux PLS.





# DES ACTIONS IMPORTANTES AU BÉNÉFICE DE LA POLITIQUE DU LOGEMENT

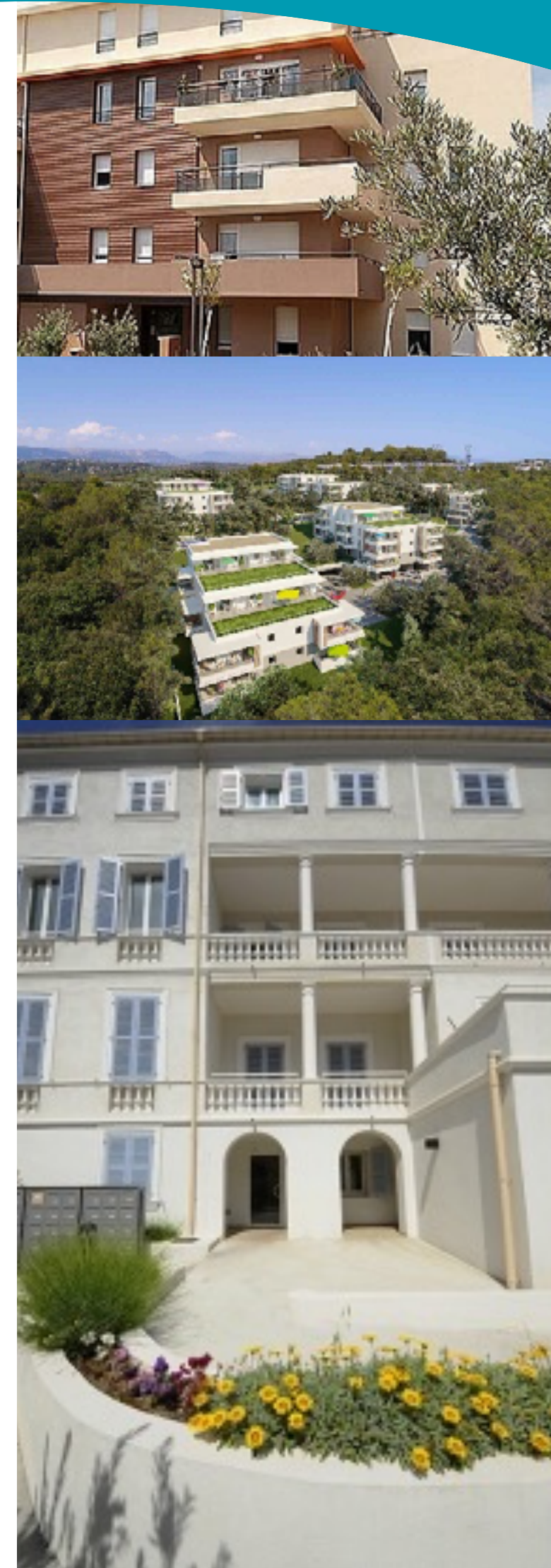
VP DÉLÉGUÉE  
S. NASICA



## En matière d'accession sociale :

- 2 programmes livrés en 2022 soit 42 logements (La Boussole à Biot, Les Terrasses de Lascaris à Villeneuve Loubet)
- 2 programmes pré-commercialisés soit 9 logements (Clos de Valro à Antibes, les Jardins d'azur à Antibes).
- 31 agréments ont été délivrés correspondant à 4 programmes.

**En ce qui concerne le parc privé, 11 logements ont été conventionnés en loyer social au sein du parc privé par le biais du nouveau dispositif « loc'avantages ».** Campagne d'information a été menée auprès des communes concernant la nécessité de développer l'inter-médiation locative qui permet de mobiliser le parc privé vacant pour conventionner des logements sociaux ou très sociaux.





La CASA est engagée dans le **3<sup>e</sup> protocole PLIE** (2021-2023 - engagement de 1,6 M€) **et 483 personnes ont d'ores et déjà été intégrées.**

**Le taux de sortie positive est de 41%** (entrée en CDD > 6 mois, CDI, formation ou création d'entreprise)

**Financement de la Mission Locale Antipolis à hauteur de 584 000 € en 2022 :**

- 2 989 jeunes accompagnés et 1 176 contrats de travail ont été signés (26% en CDI) ;
- 258 jeunes ont eu accès à une formation qualifiante ;
- 201 jeunes ont obtenu un contrat en alternance et 147 des stages en entreprise.

**159 500€ versés par la CASA aux 5 associations qui portent les chantiers d'insertion** et les associations. 172 personnes intégrées et suivies avec au moins 30% des bénéficiaires remis à l'emploi par ce dispositif.

**Les marchés « clausés » ont donné lieu à 44 226 heures de travail au 1<sup>er</sup> semestre 2022 réalisées par des personnes en insertion** (contre seulement 52 000 heures sur l'année 2021 entière). 267 contrats de travail ont été signés. 59 entreprises partenaires (bâtiment, déploiement de la fibre, nettoyage, espaces verts, gestion de l'eau...) des marchés « clausés ».

# LA CASA POURSUIT SES ACTIONS EN MATIÈRE DE PRÉVENTION DE LA DÉLINQUANCE, DE L'ACCÈS AU DROIT ET DE LA MÉDIATION FAMILIALE

VP DÉLÉGUÉ  
K. LUCIANO



**L'activité des antennes de justice est en augmentation avec 11 414 entretiens menés par les agents des 3 antennes de justice et 6 602 menés par les partenaires (avocats, association d'aides aux victimes...).**

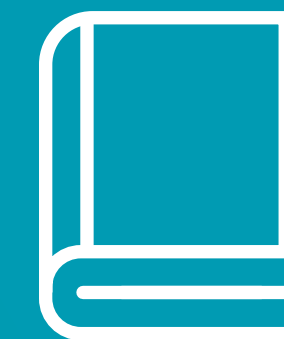
**Le service « Parenthèse »** dédié à la problématique des violences intraconjugales contribue à la médiation familiale. **1800 entretiens sont réalisés chaque année avec des victimes de violences conjugales et intrafamiliales.**

**Le service « Trait d'Union », espace de rencontre parents-enfants, traite annuellement plus de 250 situations familiales et organise plus de 1 400 rencontres entre enfants et parents.**

**Les 2 Maisons de Service au public labellisées « Maison France Services » sur le territoire (une à Vallauris et une itinérante qui a accueilli 1 100 bénéficiaires )**

# UNE REPRISE DU FONCTIONNEMENT COMPLET DES MÉDIATHÈQUES ET DES MANIFESTATIONS

VP DÉLÉGUÉ  
M. ROSSI



Différentes manifestations ont été organisées : salon du livre, Fête de la Science, Bouquins câlins, prix littéraires, ateliers numériques...

**Le réseau communautaire des médiathèques accueille plus de 400 000 entrées par an pour plus de 30 000 inscrits.**

**Les prêts et consultations dépassent 800 000 unités sur 2022** avec le renouvellement constant des collections (plus de 300 000 documents) et des supports numériques (journaux, livres numériques, cours, films...).

**Le réseau se densifie avec de nouveaux projets d'établissements (Châteauneuf, Vallauris...)** et la médiathèque itinérante qui se déplace dans le moyen et le haut-pays.

Une **charte des collections et de l'action culturelle** a été adoptée fin 2022 décrivant les principales missions du réseau des médiathèques de la CASA et les grands principes d'organisation, de constitution et de conservation de ses collections.

# LE DÉVELOPPEMENT DES OUTILS D'INFORMATION ET DE DÉMOCRATIE PARTICIPATIVE



**2022 - Lancement d'une consultation citoyenne dans le cadre du projet CASA 2040** : envoi d'un questionnaire à tous les habitants de la CASA / + de 8 000 réponses.

**[www.agglo-sophiaantipolis.fr](http://www.agglo-sophiaantipolis.fr) dépasse 250 000 visiteurs depuis sa création.**

La CASA a développé plusieurs **sites internet thématiques** :

[www.sophiaantipolis.fr](http://www.sophiaantipolis.fr)

[www.apprentissage-alternance.fr](http://www.apprentissage-alternance.fr)

[www.casa2040.fr](http://www.casa2040.fr)

[www.villagesvalleesdazur-tourisme.fr](http://www.villagesvalleesdazur-tourisme.fr)

[www.lol1625.fr](http://www.lol1625.fr)

[www.envibus.fr](http://www.envibus.fr)

[www.ma-mediatheque.net](http://www.ma-mediatheque.net)

[www.cddcasa.fr](http://www.cddcasa.fr)

La CASA est également présente sur les **réseaux sociaux** : Facebook, Twitter, LinkedIn, Instagram et YouTube.