



COMMUNAUTÉ
D'AGGLOMÉRATION
SOPHIA ANTIPOLIS

**RAPPORT ANNUEL SUR LE PRIX ET LA QUALITE
DU SERVICE PUBLIC D'ELIMINATION
DES DECHETS**

EXERCICE 2008

Le présent document expose les indicateurs techniques et financiers fixés par l'annexe du Décret n°2000-404 du 11 mai 2000, relatif au rapport annuel sur le prix et la qualité du service public d'élimination des déchets.

Ce rapport sera ensuite transmis au Préfet pour information, puis tenu à la disposition du public.

Il sera aussi remis à chaque Commune membre de la Communauté d'Agglomération Sophia Antipolis qui devra le présenter en Conseil Municipal.

SYNTHESE

- | | | | |
|---|--------------------------------------|---|----|
| ✓ | Tableau de synthèse | 7 | |
| ✓ | Synoptique des flux de déchets gérés | | 11 |

PRESENTATION DE LA CASA

- | | | | |
|---|--|----|----|
| ✓ | Répartition de la population CASA | 12 | |
| ✓ | Taux moyen d'habitat vertical et date d'adhésion par commune | | 14 |

LES MESURES DE PREVENTION

- | | | | |
|---|--|----|--|
| ✓ | Présentation des mesures de prévention | 30 | |
| ✓ | Nombre de km de collecte | 32 | |

ORGANISATION DE LA COLLECTE

✓ Principales caractéristiques des collectes	33
✓ Cartographie du réseau de déchetteries	50
✓ Caractéristiques du réseau de déchetterie	51
✓ Tonnages et filières du réseau de déchetterie	52
✓ Tonnages des différents flux collectés	53
✓ Synoptique présentant les flux de déchets collectés	68
✓ Modes de valorisation et d'élimination de l'ensemble des déchets collectés	69
✓ Liste des repreneurs de matériaux	70
✓ Installations de traitement et localisation	71
✓ Evolution des tonnages de déchets collectés	72

COÛT ET FINANCEMENT DU SERVICE

✓ Les modalités d'exploitation du service d'élimination des déchets ménagers	73	
✓ Liste des marchés de collecte	76	
✓ Les dépenses de fonctionnement		77
✓ Les dépenses d'investissement		79
✓ Le financement du service	80	
✓ Matrice des coûts	83	

EMPLOIS ET CONDITIONS DE TRAVAIL

- ✓ Nombre d'emplois au sein de la collectivité 87
- ✓ Absentéisme et accidents du travail 88

BILAN ET PERSPECTIVES

- ✓ Objectifs de performance et perspectives pour l'année 2009 89
- ✓ **Lexique** 90

Communauté d'Agglomération Sophia Antipolis La Direction Environnement – Déchets c'est...

Un territoire de **16 communes**
pour une population
de **178 009 habitants**

Une équipe de
224 agents

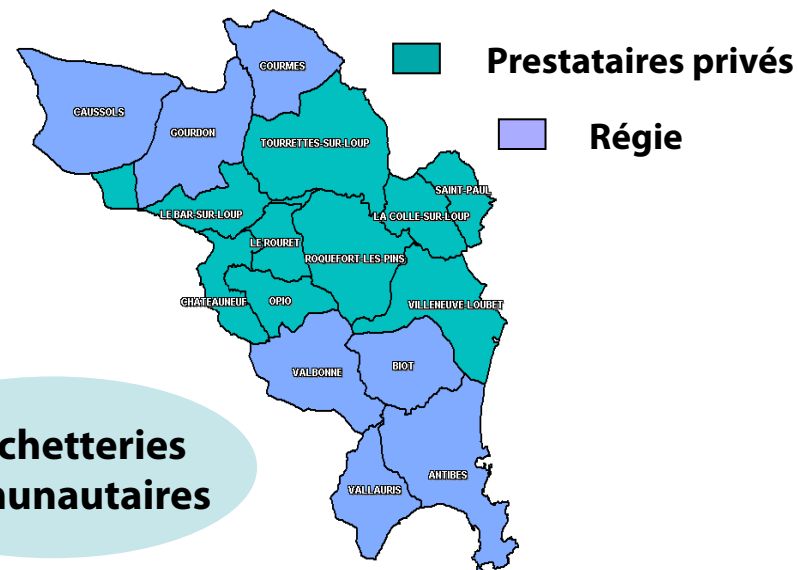
La compétence
collecte

Un taux d'habitat vertical
de **26.43 %**



Nos Missions

- ✓ La collecte des déchets ménagers
- ✓ La sensibilisation



**5 déchetteries
communautaires**

OPERATION DE COLLECTE

Tonnage global de déchets collectés

✓ 164 555.12

Nombre d'habitants moyen par déchetterie

✓ 35 601.80

Tonnage de déchets issus des collectes OM

✓ 106 818.15

**Tonnage de déchets issus des déchetteries
et des centres techniques (y compris les tonnages
d'encombrants et des végétaux issus de la collecte)**

✓ 60 032.33

**Ratios de production
Kg/Hab./an**

OMR 520.05

EMR 19.35

JMR 21.51

Verre 26.26

Total 587.18

**Taux de valorisation
global des déchets**

21.79 %

Ratio d'apport en déchetterie

✓ 337.24 kg/hab./an

Modes principaux de traitement

- ✓ Incinération
- ✓ Enfouissement
- ✓ Compostage
- ✓ Valorisation Matière

**Taux de refus
moyen en centre de tri
Echantillon (EMR)**

18.85 %

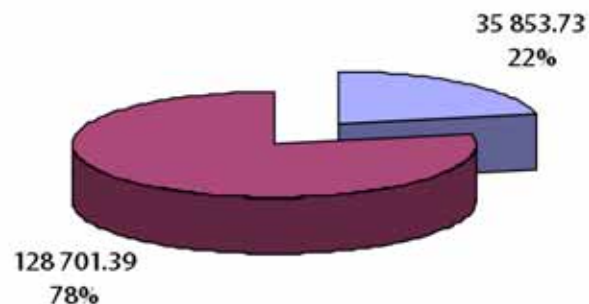
**Taux de valorisation
en déchetterie**

41.15 %

OPERATION DE TRAITEMENT

Tonnage global de déchets traités
✓ 164 555.12

**Tonnage global de déchets dirigés vers
une filière de valorisation**
✓ 35 853.73



■ Tonnages Valorisés ■ Tonnages non valorisés

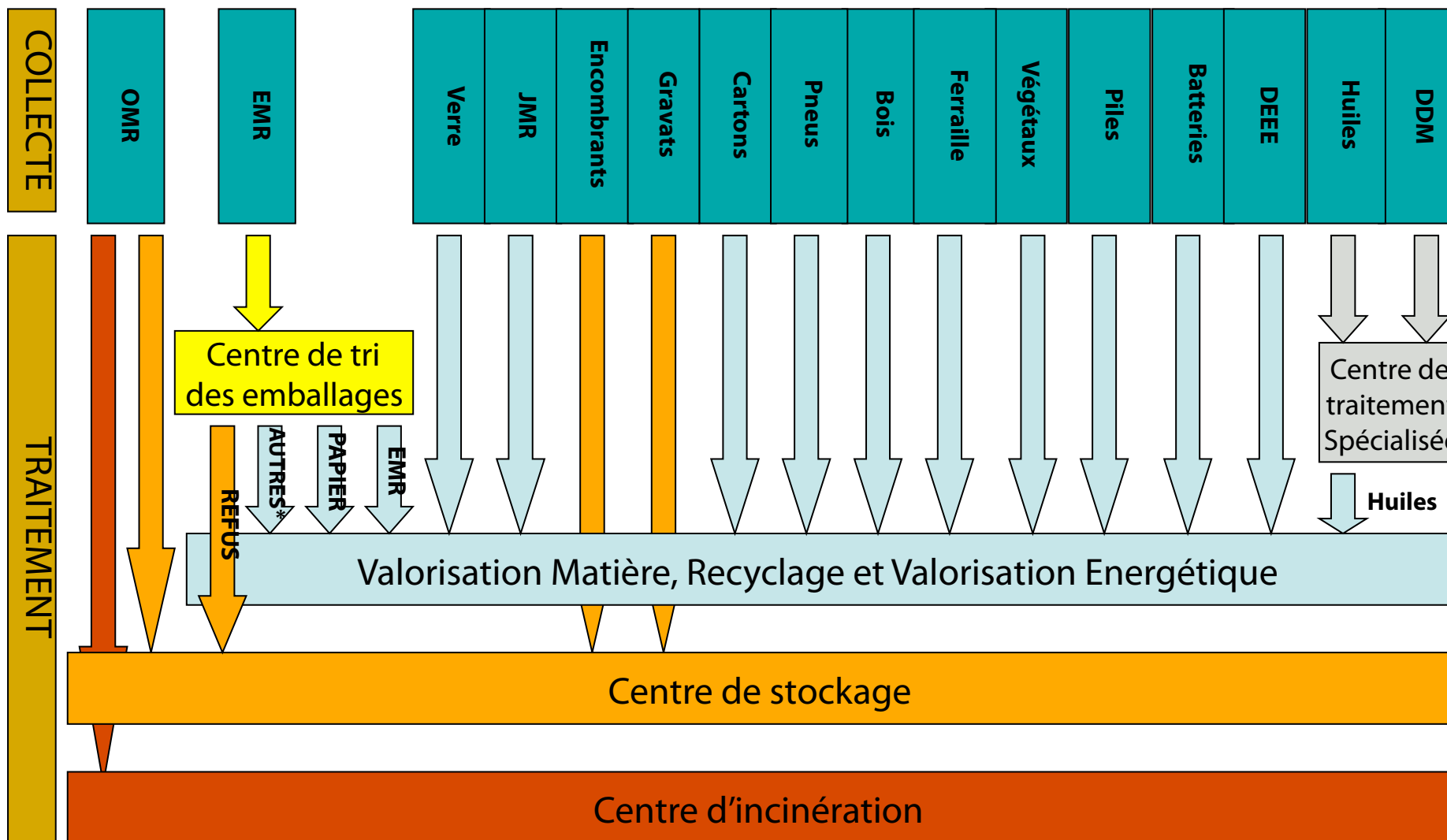
Part des collectivités adhérentes dans les tonnages traités

Antibes Juan-les-Pins	48.93 %
Le Bar-sur-Loup	1.37 %
Biot	4.32 %
Châteauneuf	1.49 %
Courmes / Gourdon / Caussols	0.63 %
La Colle-sur-Loup	3.78 %
Le Rouret	1.56 %
Opio	0.99 %
Roquefort-les-Pins	2.80 %
Saint-Paul	2.07 %
Tourrettes-sur-Loup	1.63 %
Valbonne	4.30 %
Vallauris-Golfe Juan	17.38 %
Villeneuve-Loubet	8.75 %

INDICATEURS FINANCIERS

	K€	€/Hab.
Coût du service à la charge de la collectivité	27 235	151.50
Contributions des usagers : TEOM, tarification déchetteries, ...	26 650	147.50
Autres financements : Budget général (solde)	585	4

SYNOPTIQUE DES FLUX GERES



*Autres : Déchets valorisés (DEIC, Films plastiques...)

CHAPITRE 2 – PRESENTATION CASA

« les villages »

15.000 habitants

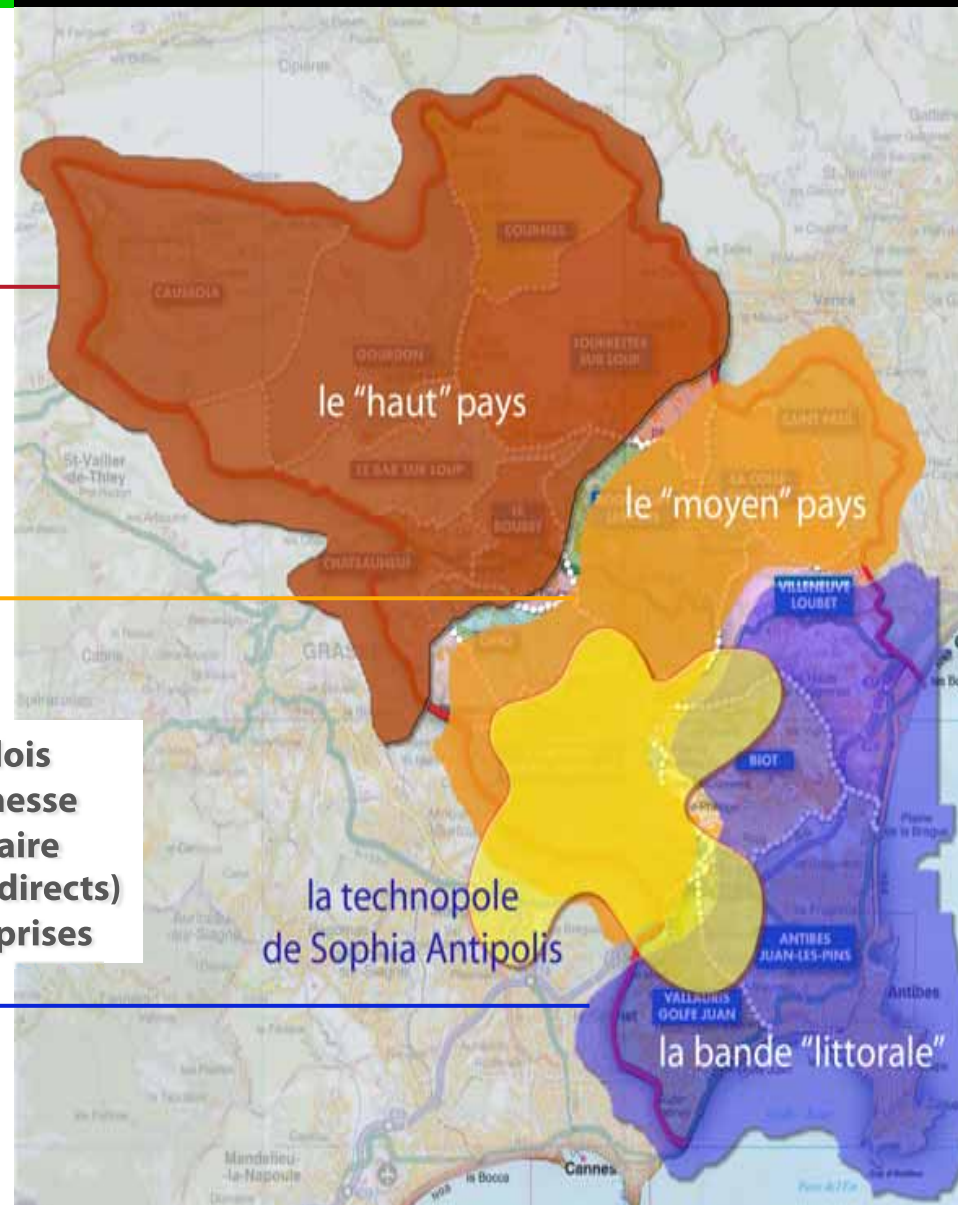
« le secteur de
la technopole »

35.000 habitants

« urbanisation
dense »
type Côte d'Azur

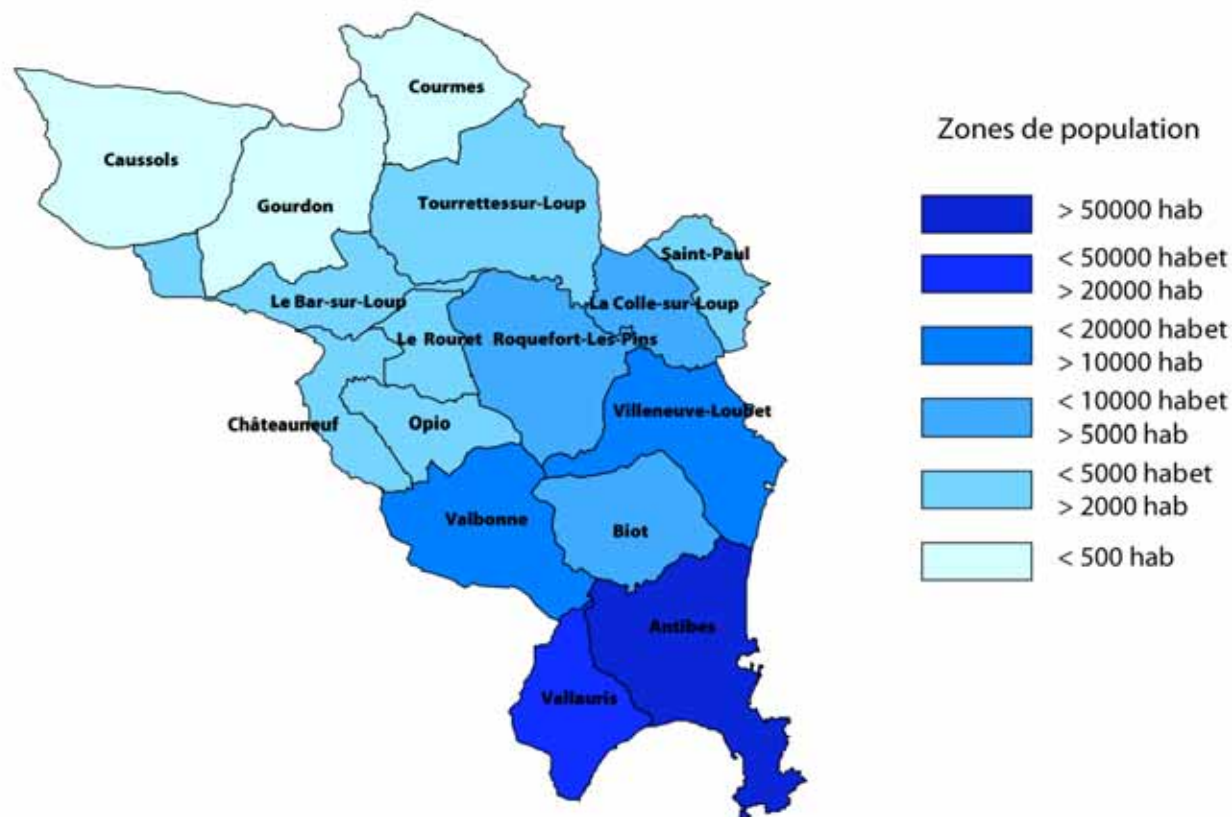
112.000 habitants

25.000 emplois
45% de la richesse
communautaire
(hors emplois indirects)
10% des entreprises



REPARTITION DE LA POPULATION CASA

Cette répartition de la population correspond approximativement au découpage de l'organisation de la gestion des déchets ménagers et assimilés : deux zones Nord et Sud collectées par la régie et une partie centrale collectée par la prestation de services.



COLLECTIVITES ADHERENTES EN CHARGE DE L'ELIMINATION DES DECHETS MENAGERS

ANTIBES JUAN-LES-PINS



**Date
d'adhésion**
01/01/2002



Logement

79 % d'habitat vertical



Population

76 925

Soit 43.21 % population CASA

COLLECTIVITES ADHERENTES EN CHARGE DE L'ELIMINATION DES DECHETS MENAGERS

LE BAR-SUR-LOUP



**Date
d'adhésion**
01/01/2002



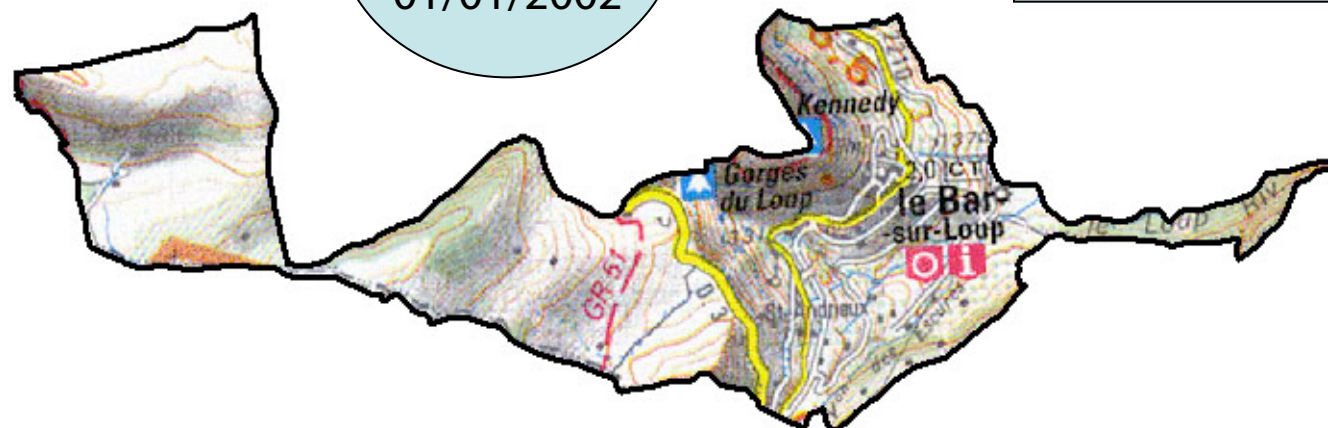
Population
2 773

Soit 1.55 % population CASA



Logement

25.32 % d'habitat vertical



COLLECTIVITES ADHERENTES EN CHARGE DE L'ÉLIMINATION DES DECHETS MENAGERS

BIOT



**Date
d'adhésion**
01/01/2002



Logement

32.4 % d'habitat vertical



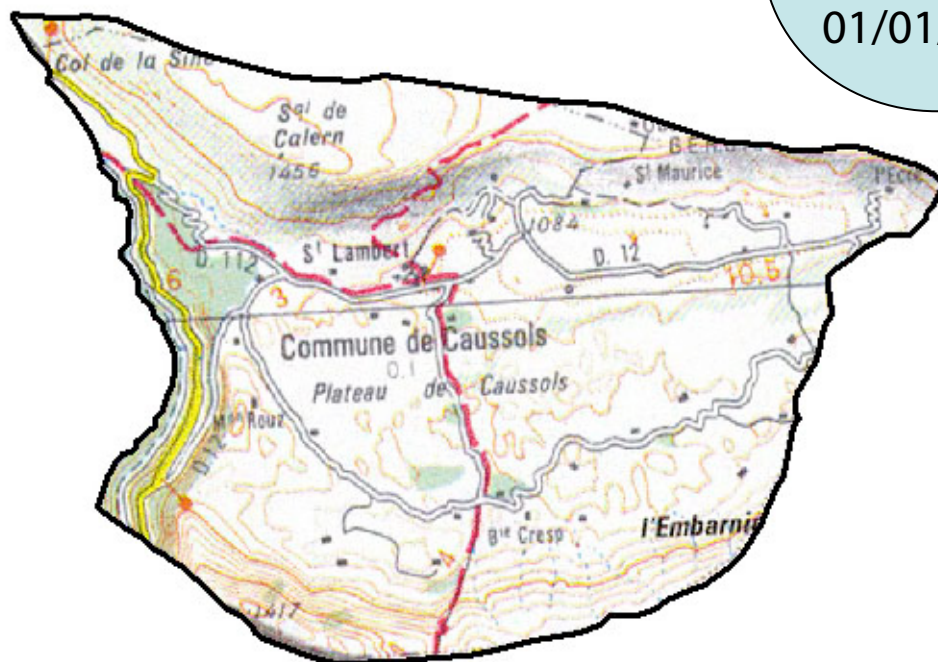
Population

9 012

Soit 5.06 % population CASA

COLLECTIVITES ADHERENTES EN CHARGE DE L'ELIMINATION DES DECHETS MENAGERS

CAUSSOLS



**Date
d'adhésion**
01/01/2003



Logement

11.2 % d'habitat vertical



Population

221

Soit 0.12 % population CASA

COLLECTIVITES ADHERENTES EN CHARGE DE L'ÉLIMINATION DES DECHETS MENAGERS

CHATEAUNEUF



**Date
d'adhésion**
01/01/2002



Logement

10.88 % d'habitat vertical



Population

3 201

Soit 1.79 % population CASA

COLLECTIVITES ADHERENTES EN CHARGE DE L'ELIMINATION DES DECHETS MENAGERS

COURMES



**Date
d'adhésion**
01/01/2003



Logement

5.1 % d'habitat vertical



Population

95

Soit 0.05 % population CASA

COLLECTIVITES ADHERENTES EN CHARGE DE L'ÉLIMINATION DES DECHETS MENAGERS

GOURDON



**Date
d'adhésion**
01/01/2002



Logement

9.25 % d'habitat vertical



Population
445

Soit 0.24 % population CASA

COLLECTIVITES ADHERENTES EN CHARGE DE L'ÉLIMINATION DES DECHETS MENAGERS

LA COLLE-SUR-LOUP



**Date
d'adhésion**
01/01/2002



Logement

20.8 % d'habitat vertical



Population
7 555

Soit 4.24 % population CASA

COLLECTIVITES ADHERENTES EN CHARGE DE L'ELIMINATION DES DECHETS MENAGERS

OPIO



**Date
d'adhésion**
01/01/2002



Logement

8.9 % d'habitat vertical



Population

2 212

Soit 1.29 % population CASA

COLLECTIVITES ADHERENTES EN CHARGE DE L'ÉLIMINATION DES DECHETS MENAGERS

ROQUEFORT-LES-PINS



**Date
d'adhésion**
01/01/2002



Logement

4.9 % d'habitat vertical



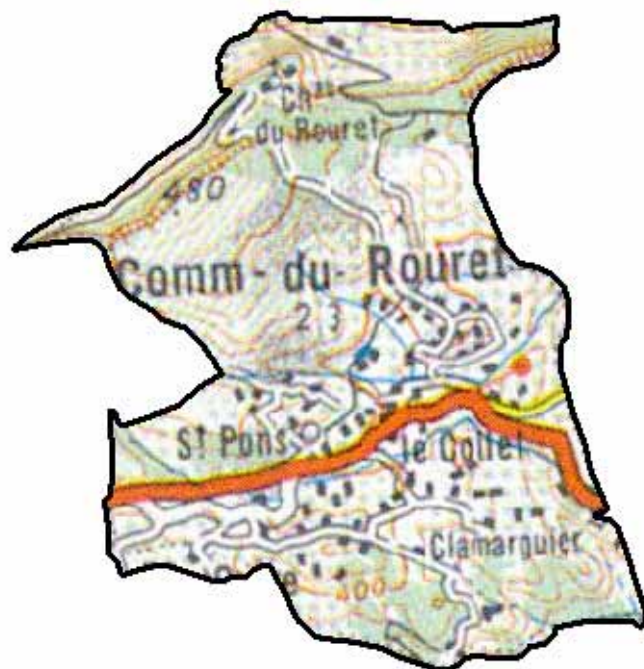
Population

6 221

Soit 3.49 % population CASA

COLLECTIVITES ADHERENTES EN CHARGE DE L'ÉLIMINATION DES DECHETS MENAGERS

LE ROURET



**Date
d'adhésion**
01/01/2002



Logement

10.7 % d'habitat vertical



Population
3 859

Soit 2.16 % population CASA

COLLECTIVITES ADHERENTES EN CHARGE DE L'ÉLIMINATION DES DECHETS MENAGERS

SAINT-PAUL



**Date
d'adhésion**
01/01/2002



Logement

16.5 % d'habitat vertical



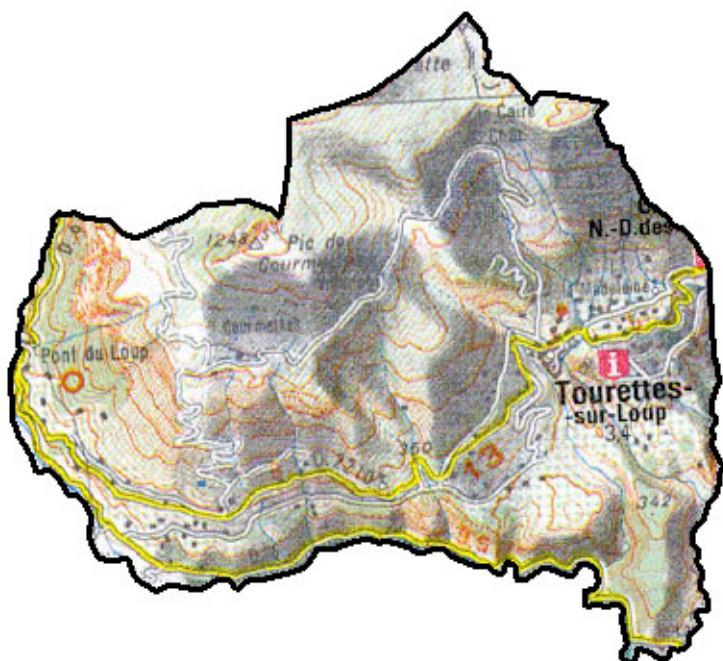
Population

3 387

Soit 1.9 % population CASA

COLLECTIVITES ADHERENTES EN CHARGE DE L'ÉLIMINATION DES DECHETS MENAGERS

TOURRETTES-SUR-LOUP



**Date
d'adhésion**
01/01/2002



Logement

13 % d'habitat vertical



Population
4 342

Soit 2.43 % population CASA

COLLECTIVITES ADHERENTES EN CHARGE DE L'ELIMINATION DES DECHETS MENAGERS

VALBONNE



**Date
d'adhésion**
01/01/2002



Logement

45 % d'habitat vertical



Population

12 630

Soit 7.09 % population CASA

COLLECTIVITES ADHERENTES EN CHARGE DE L'ELIMINATION DES DECHETS MENAGERS

VALLAURIS GOLFE-JUAN



**Date
d'adhésion**
01/01/2002



Logement

72 % d'habitat vertical



Population

30 809

Soit 17.3 % population CASA

COLLECTIVITES ADHERENTES EN CHARGE DE L'ÉLIMINATION DES DECHETS MENAGERS

VILLENEUVE-LOUBET



**Date
d'adhésion**
01/01/2002



Logement

58 % d'habitat vertical



Population

14 322

Soit 8.04 % population CASA

LES MESURES DE PREVENTION

Une collecte spéciale pour les cartons des professionnels a été mise en place en 2008

et représente 348.99 tonnes

Des bacs spéciaux de 750 litres ont été livrés aux noms de chaque entreprise.

- ✓ 121.33 tonnes issus de la tournée Sophia et Z.I. 3 Moulins
- ✓ 227.66 tonnes issus de la tournée Saint Bernard et Z.I. 3 Moulins



Une collecte spéciale pour les huiles de friture des commerçants en bidons de 20 litres a été également mise en place en 2008.

Etude d'optimisation de la collecte des déchets

- ✓ Marché globalisé déclaré sans suite
- ✓ Travail sur une synergie REGIE / PRIVE



Modernisation de l'Unité de Valorisation Energétique

- ✓ Incinération de l'ensemble des Ordures Ménagères de la CASA depuis Octobre 2008

- ✓ **Poursuite de la mise en place de la collecte des D.A.S.R.I.**
sur l'ensemble des communes de la CASA

COMPOSTAGE DOMESTIQUE

Communes	Composteur livrés 2008	Composteur livrés 2007
Antibes Juan-les-Pins	77	864
Bar-sur-Loup	40	91
Biot	41	387
Hauts Pays	1	31
Châteauneuf	15	191
La Colle-sur-Loup	40	345
Le Rouret	12	262
Opio	14	169
Roquefort-les-Pins	47	469
Tourrettes-sur-Loup	29	217
Saint-Paul	30	165
Valbonne	47	445
Vallauris Golfe-Juan	39	331
Villeneuve-Loubet	24	255

2008

✓ 456 composteurs ont été livrés

2007

✓ 4 222 composteurs ont été livrés

**20 % des foyers en moyenne
sont équipés d'un composteur**

NOMBRE DE KM DE COLLECTE (Régie)

UNITES	KMS en 2008	KMS en 2007
Unité Antibes	688 600	995 444
Unité Vallauris	222 230	202 280
Unité Valbonne	115 810	89 844
Unité Biot	112 690	76 420
Unité Haut Pays	125 200	126 480
Ambassadeurs du tri	104 400	150 000
Direction	78 300	50 000
Unité mécanique et Parc Auto	52 200	20 000
TOTAL	1 499 430	1 710 468

2008

✓ 1 499 430 kms parcourus

2007

✓ 1 710 468 kms parcourus

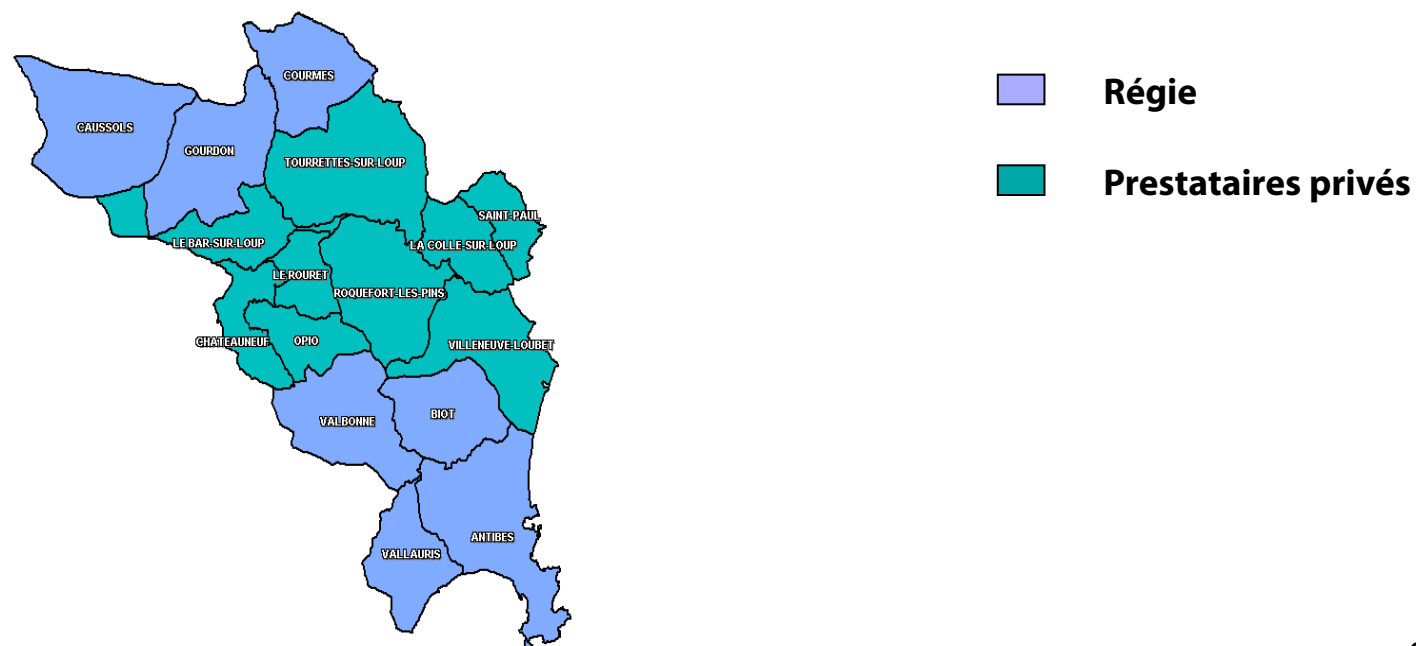
A noter en 2008 :
une économie de
365 tonnes de CO2

PRINCIPALES CARACTERISTIQUES DES COLLECTES

Au sein de la Communauté d'Agglomération Sophia Antipolis, la collecte des déchets ménagers est gérée selon deux modes distincts, à savoir :

- ✓ la régie
- ✓ la prestation de services

Cartographie régie et prestation de services





SYSTEME DE COLLECTE ANTIBES JUAN-LES-PINS



ORGANISATION DE LA COLLECTE – ANTIBES JUAN-LES-PINS

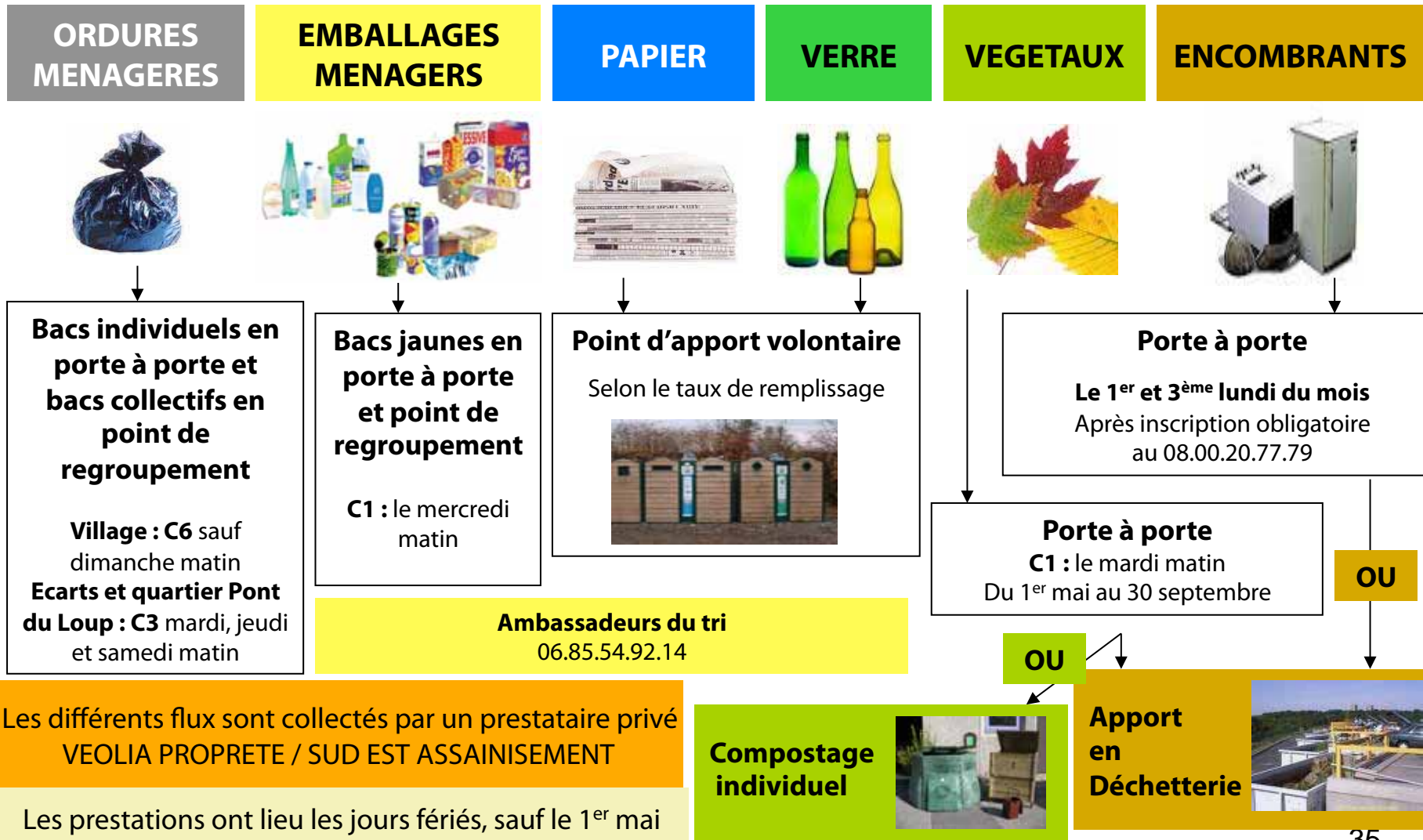




SYSTEME DE COLLECTE LE BAR-SUR-LOUP



ORGANISATION DE LA COLLECTE – LE BAR-SUR-LOUP

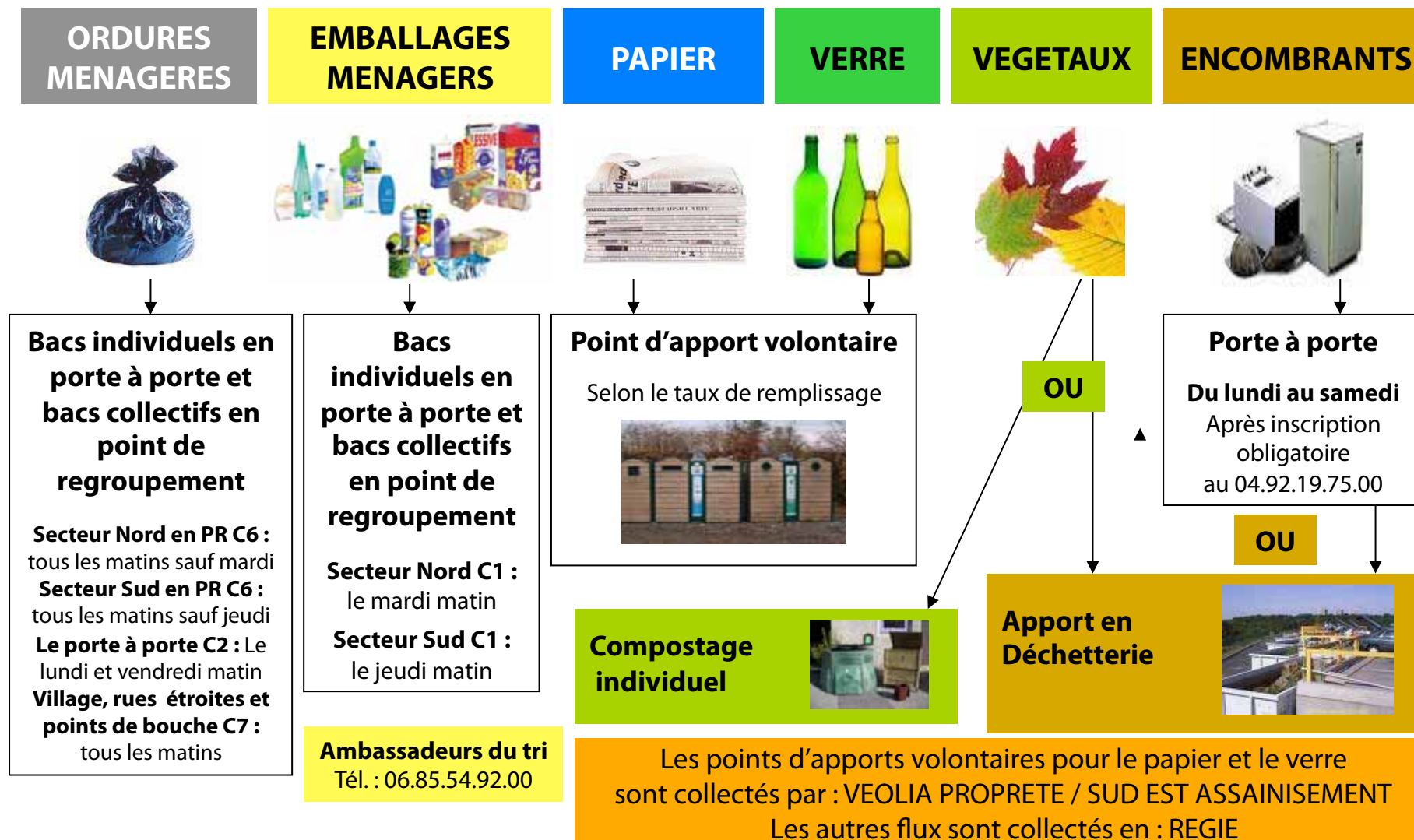




SYSTEME DE COLLECTE BIOT



ORGANISATION DE LA COLLECTE - BIOT

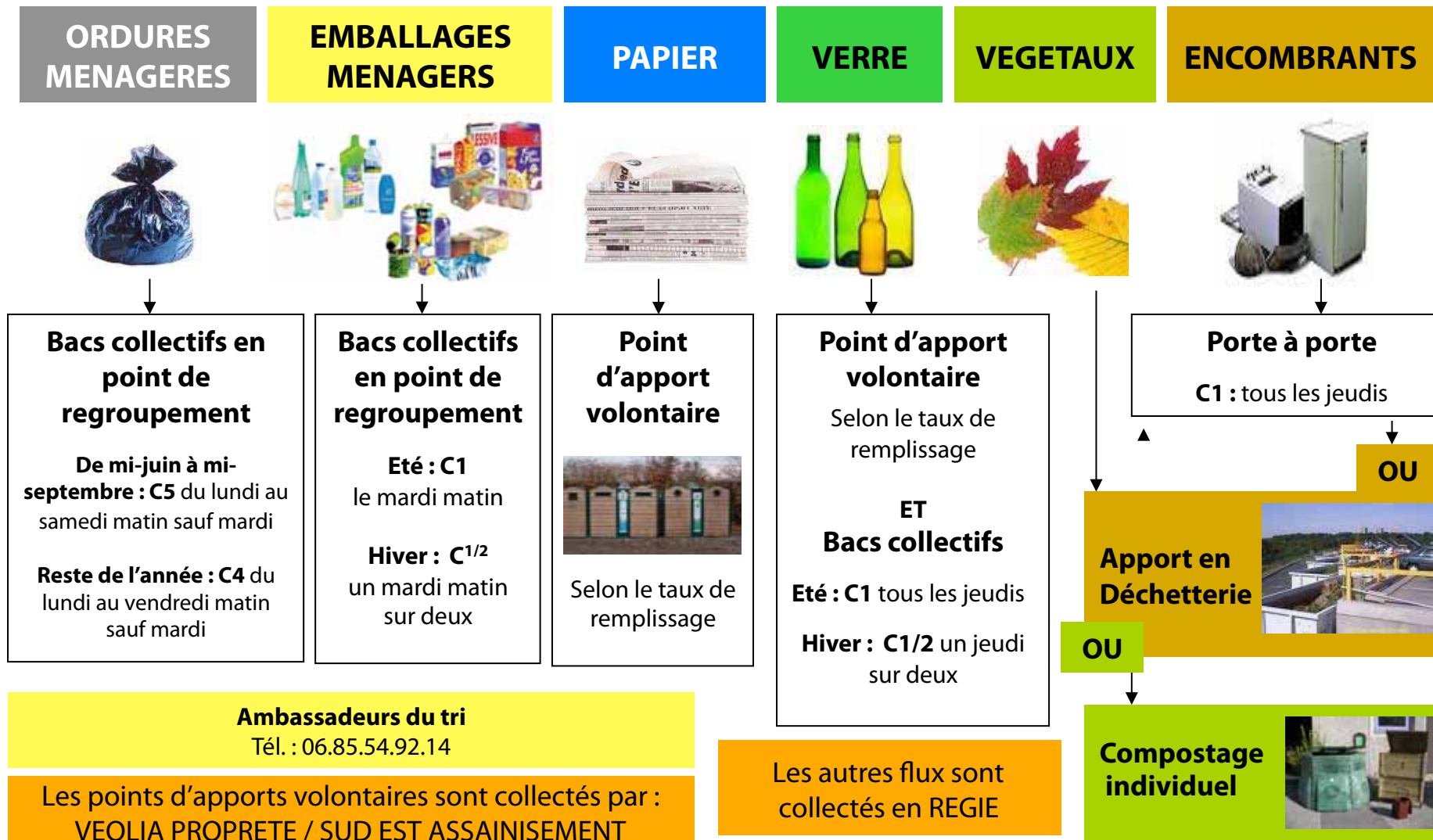




SYSTEME DE COLLECTE CAUSSOLS



ORGANISATION DE LA COLLECTE - CAUSSOLS

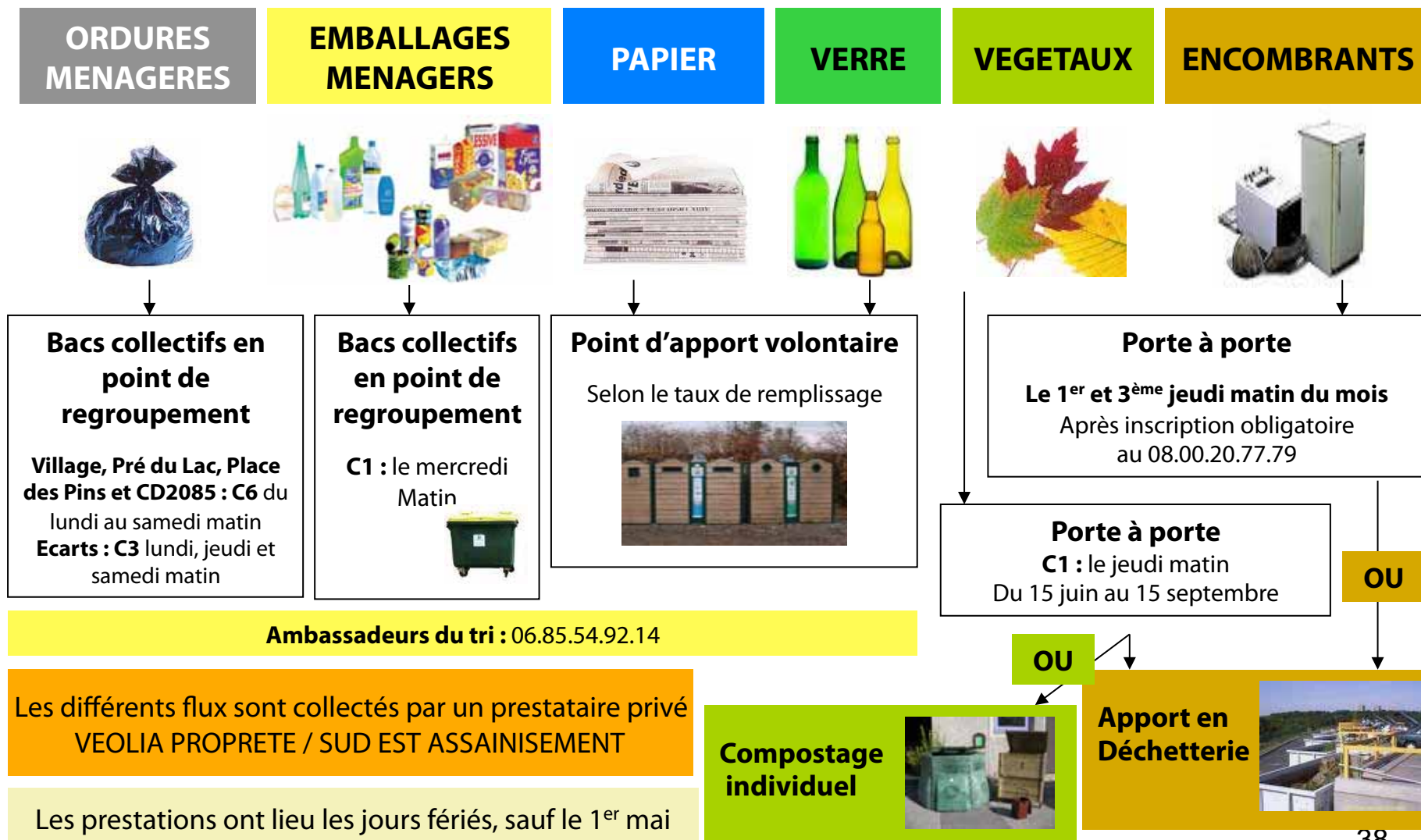




SYSTEME DE COLLECTE CHATEAUNEUF



ORGANISATION DE LA COLLECTE - CHATEAUNEUF

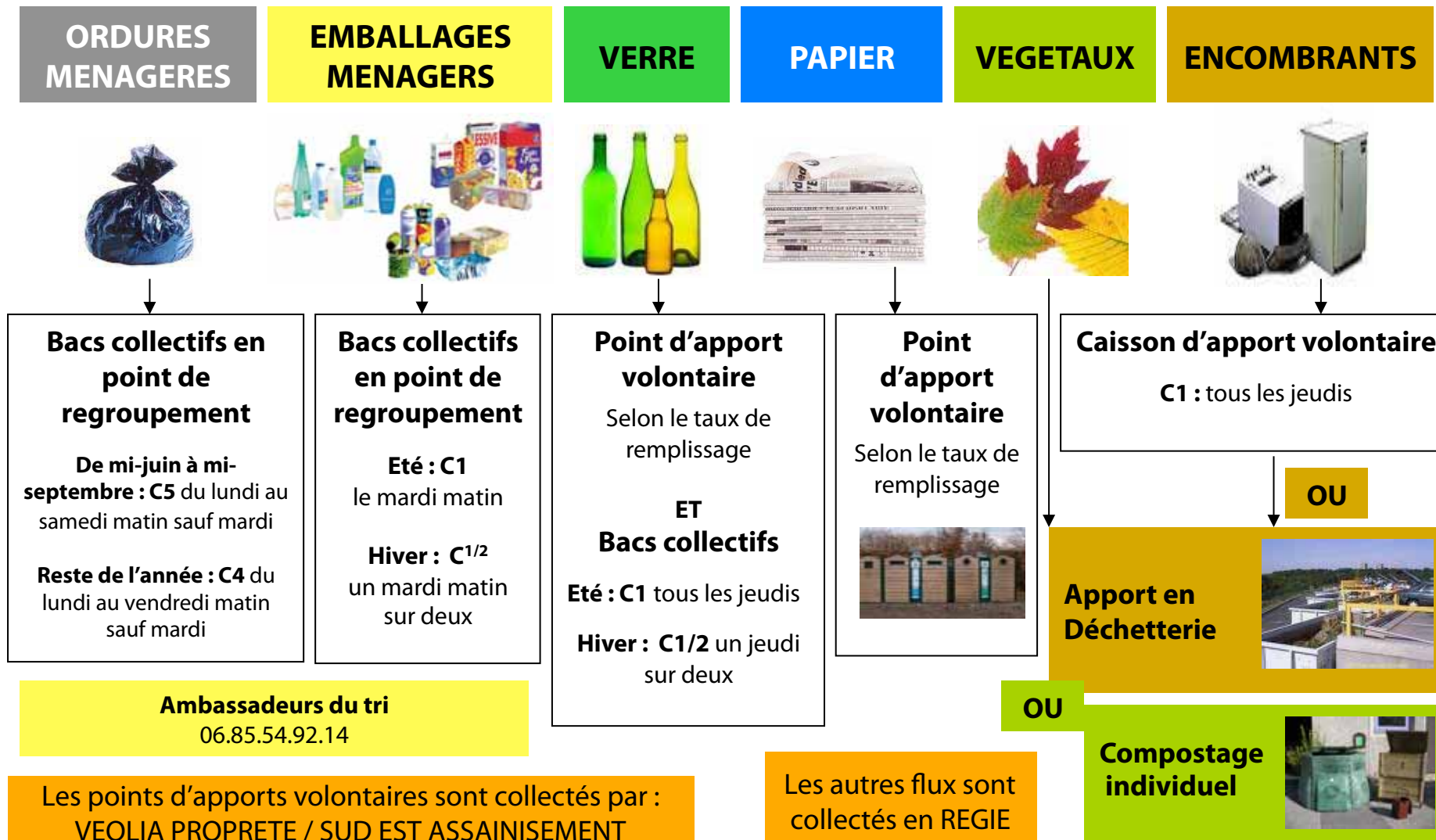




SYSTEME DE COLLECTE COURMES



ORGANISATION DE LA COLLECTE - COURMES

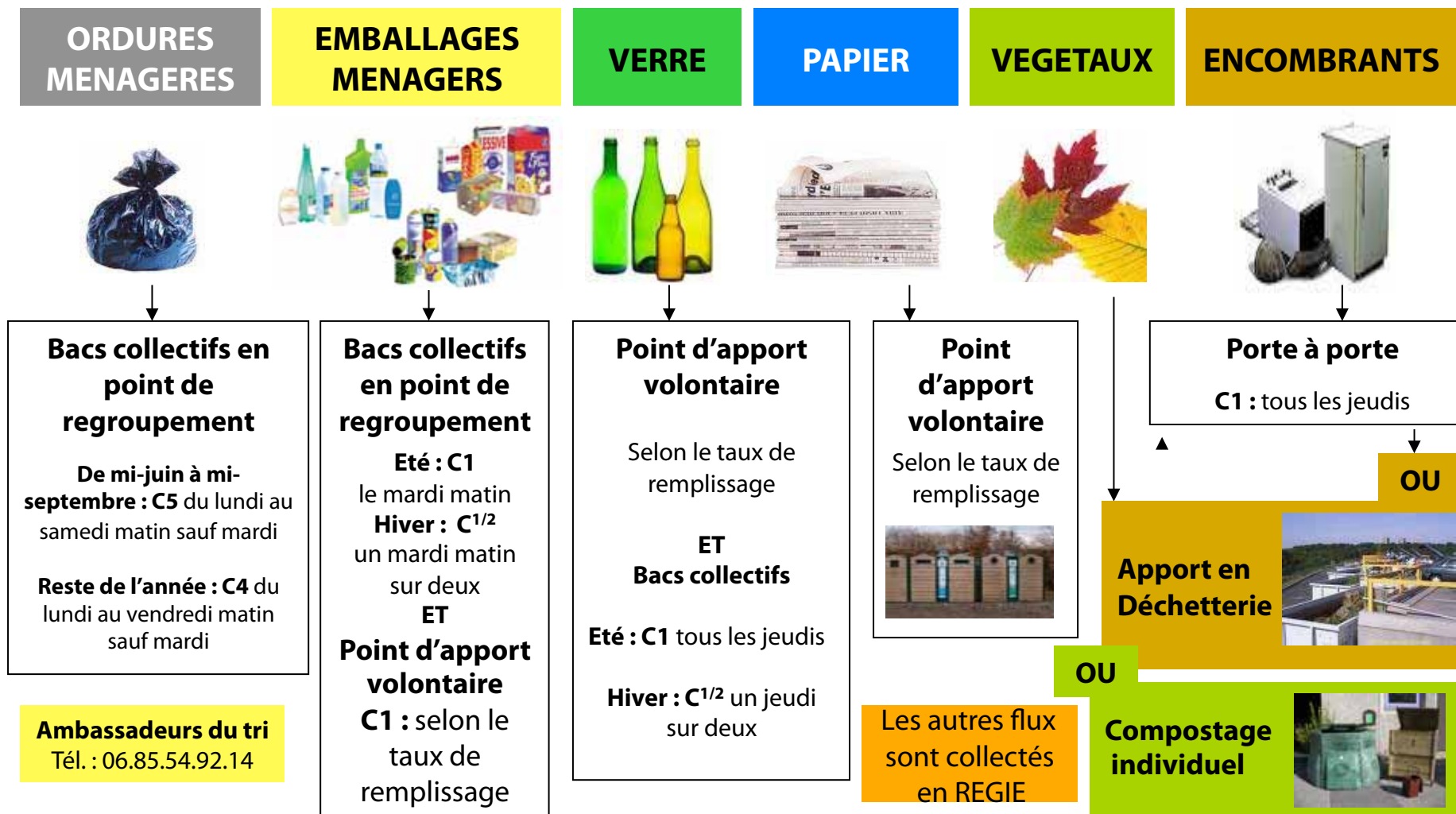




SYSTEME DE COLLECTE GOURDON



ORGANISATION DE LA COLLECTE - GOURDON



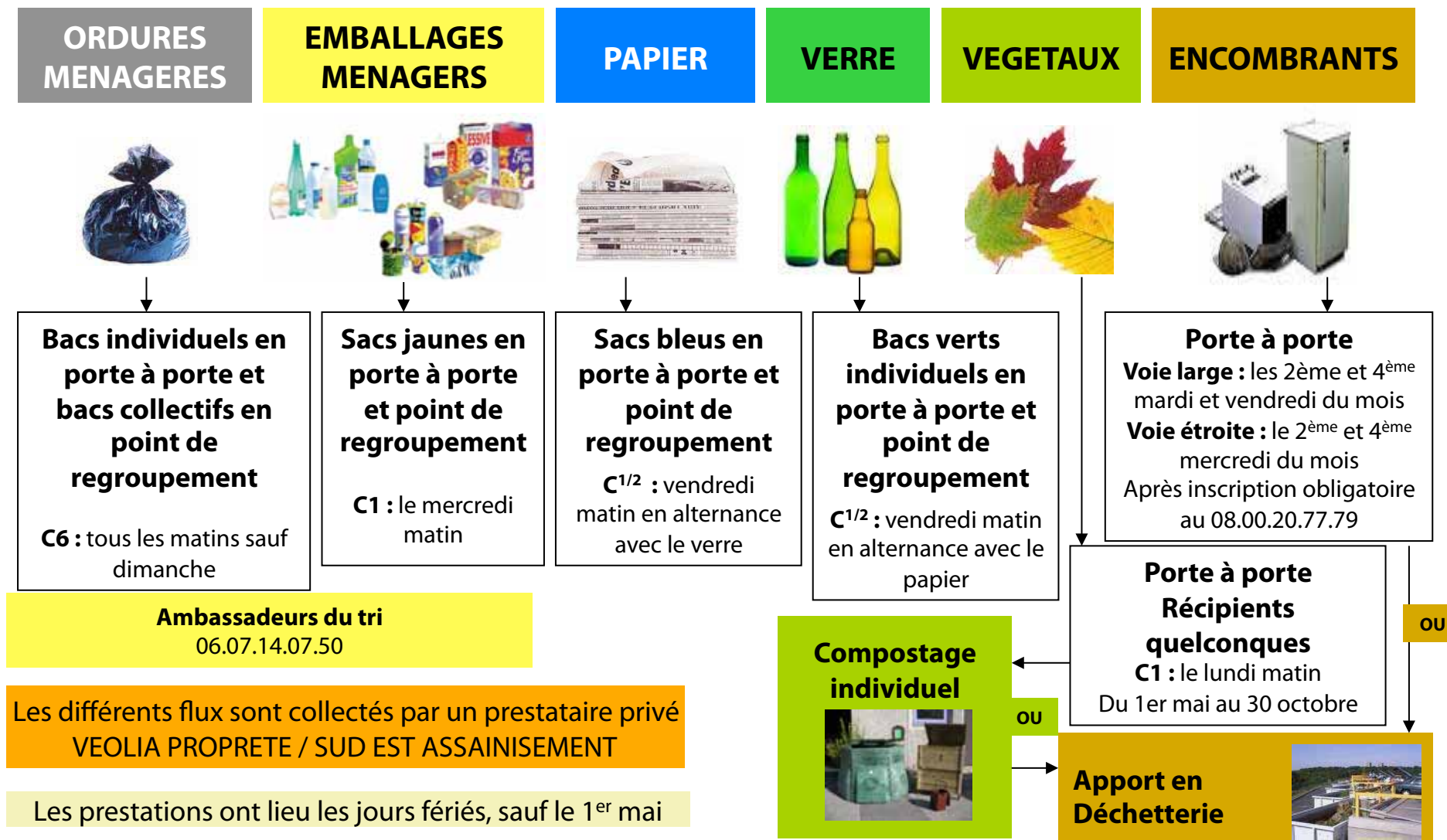
Les points d'apports volontaires sont collectés par : VEOLIA PROPRETE / SUD EST ASSAINISEMENT



SYSTEME DE COLLECTE LA COLLE-SUR-LOUP



ORGANISATION DE LA COLLECTE – LA COLLE-SUR-LOUP

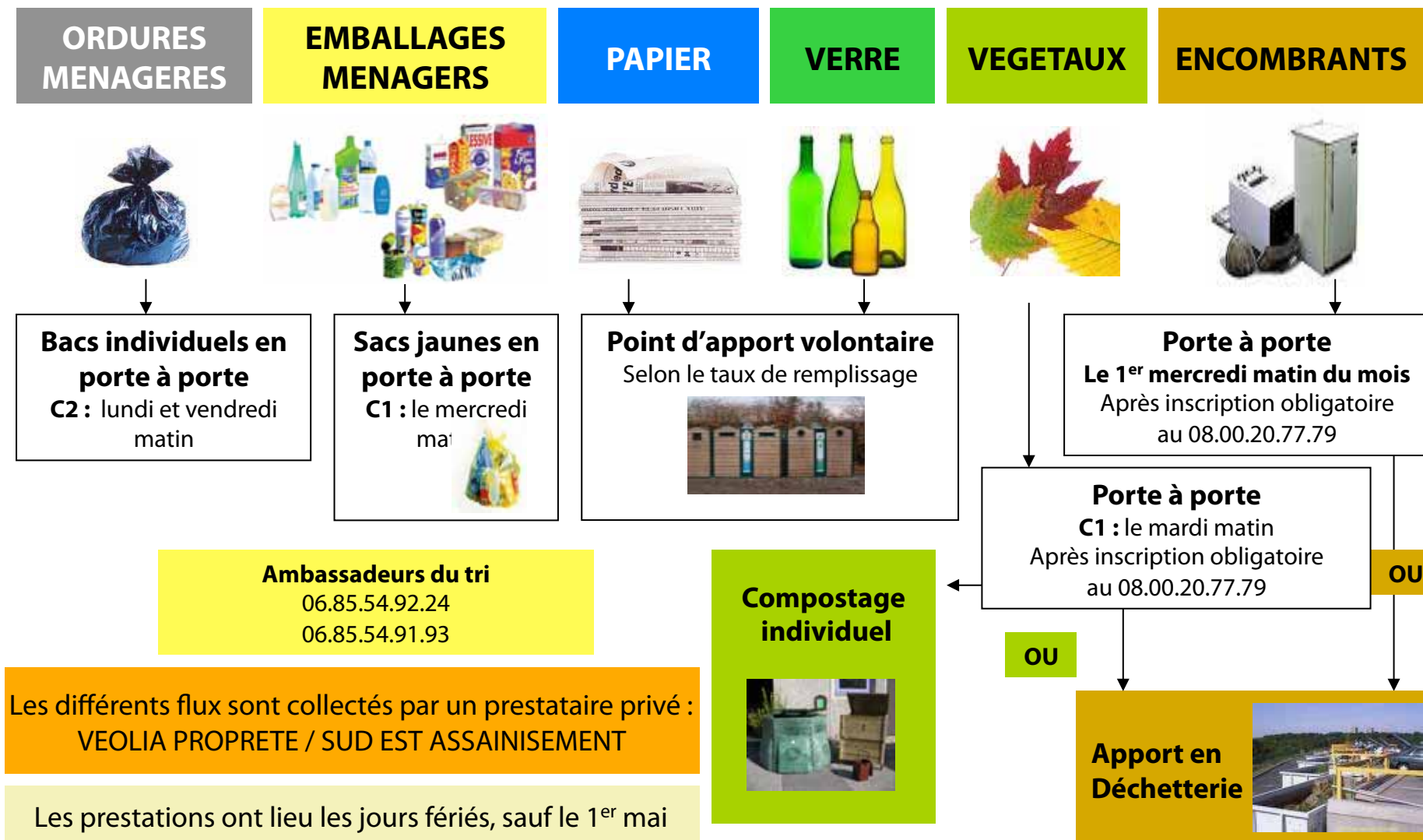




SYSTEME DE COLLECTE LE ROURET



ORGANISATION DE LA COLLECTE – LE ROURET



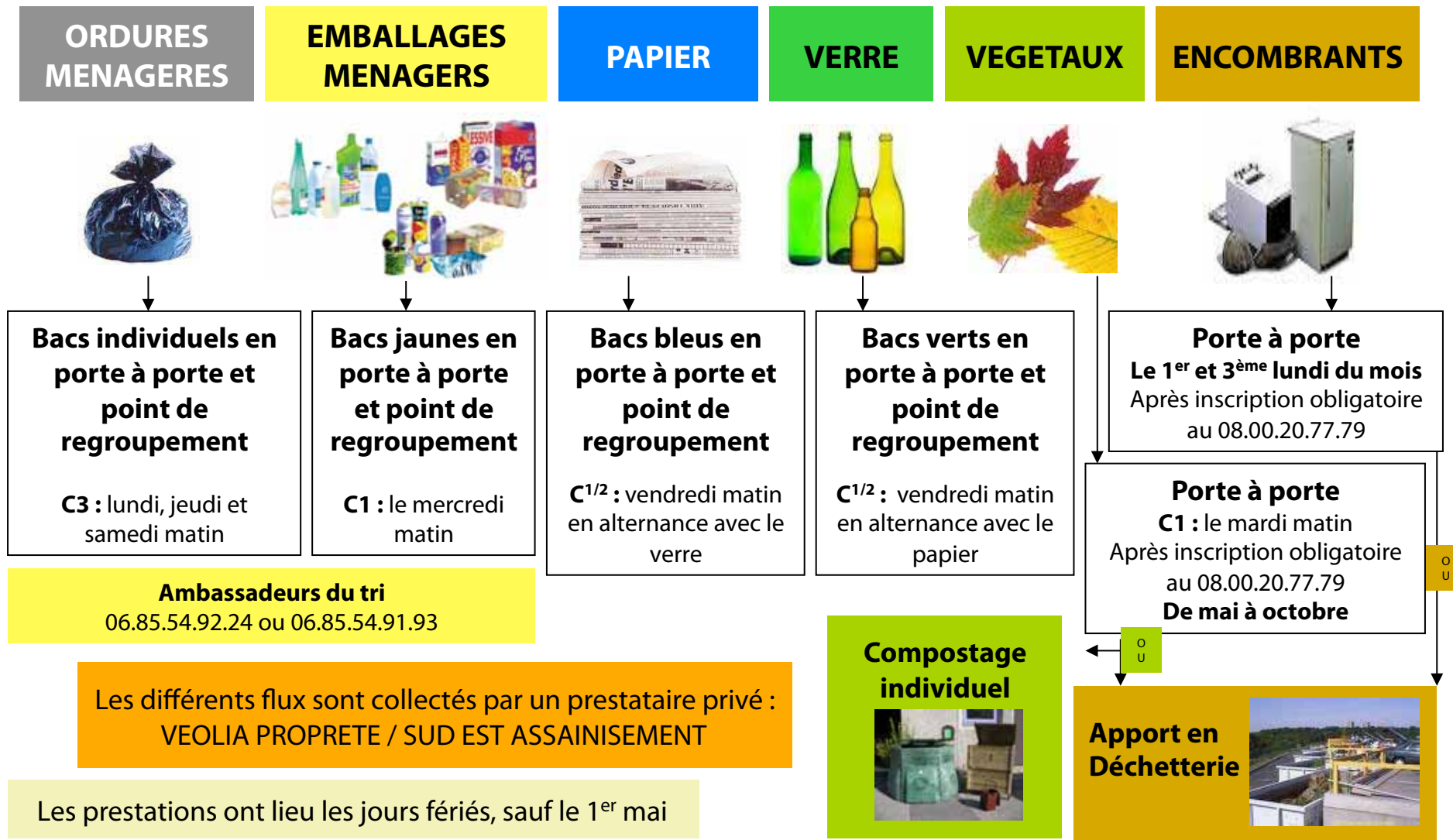


SYSTEME DE COLLECTE

OPIO



ORGANISATION DE LA COLLECTE – OPIO

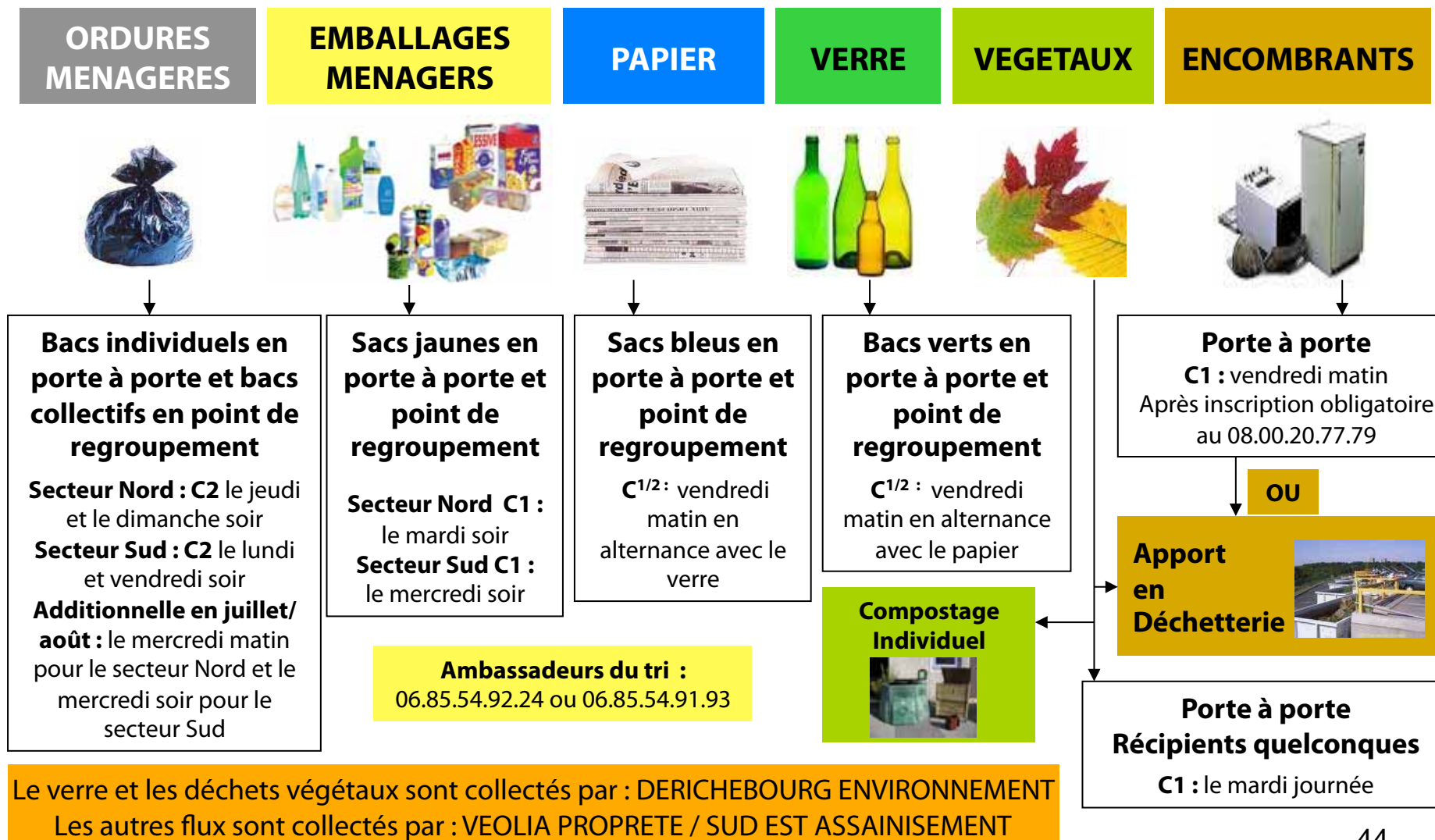




SYSTEME DE COLLECTE ROQUEFORT-LES-PINS



ORGANISATION DE LA COLLECTE – ROQUEFORT-LES-PINS

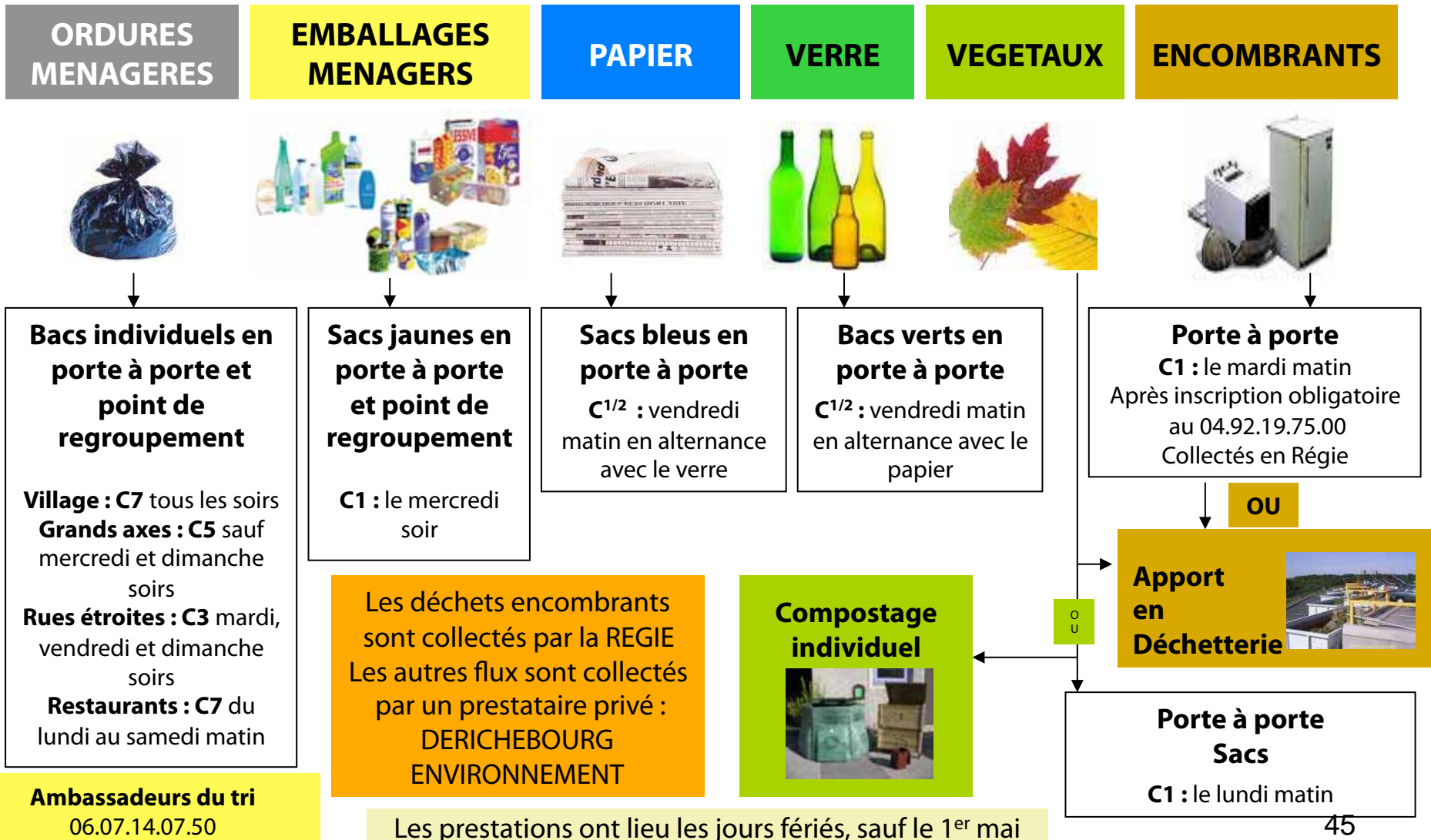




SYSTEME DE COLLECTE SAINT-PAUL



ORGANISATION DE LA COLLECTE – SAINT-PAUL

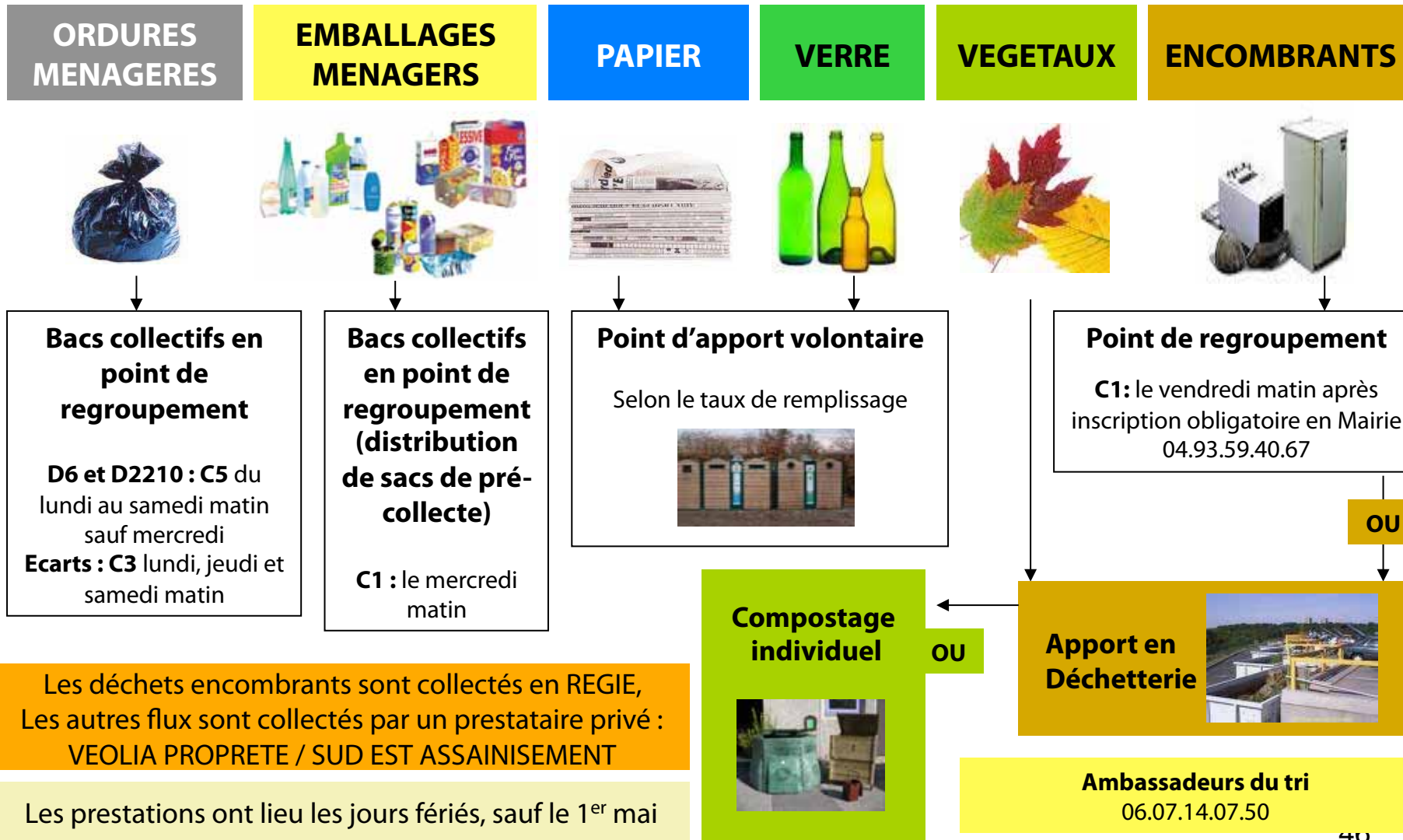




SYSTEME DE COLLECTE TOURRETTES-SUR-LOUP



ORGANISATION DE LA COLLECTE – TOURRETTES-SUR-LOUP

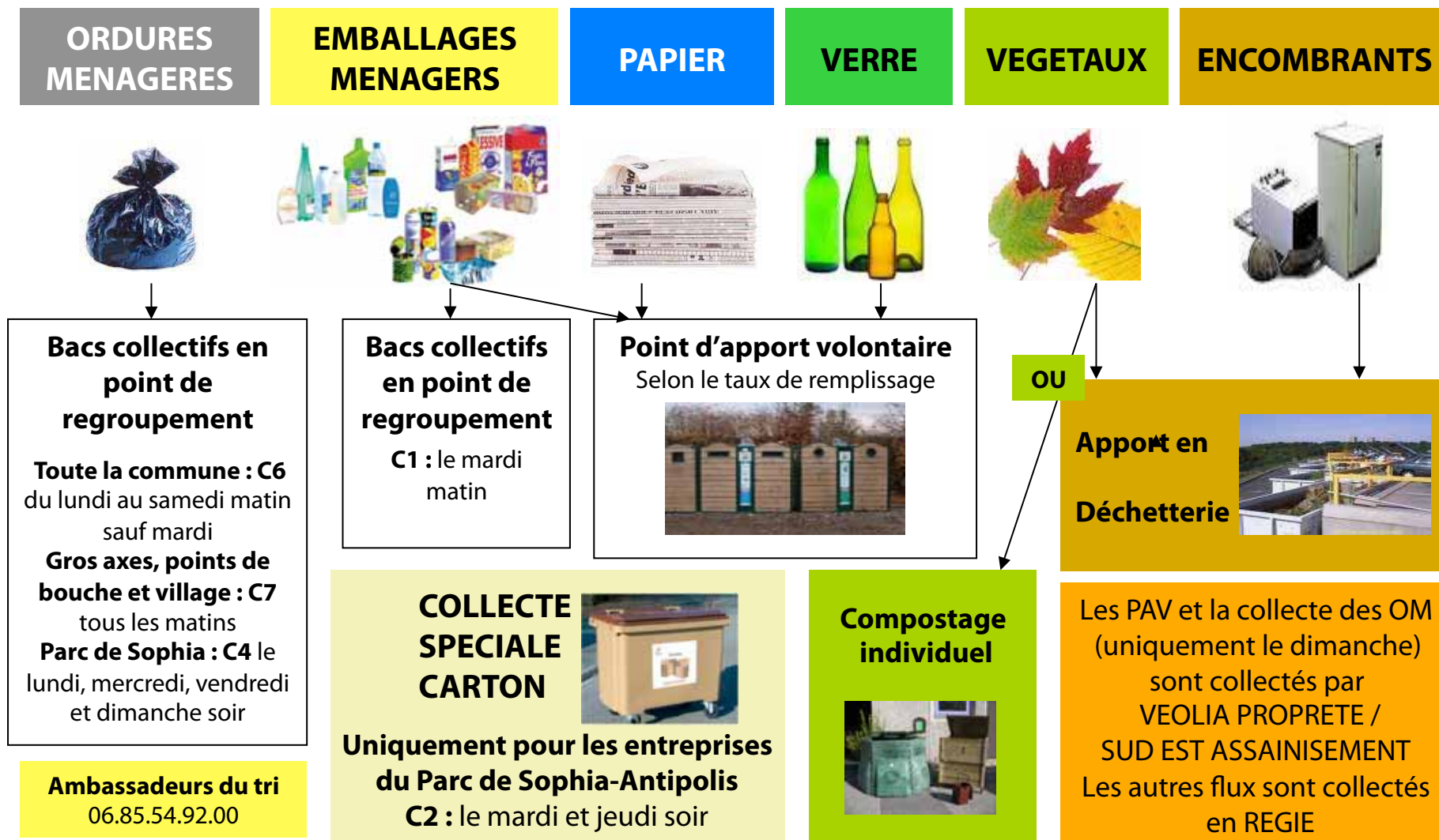




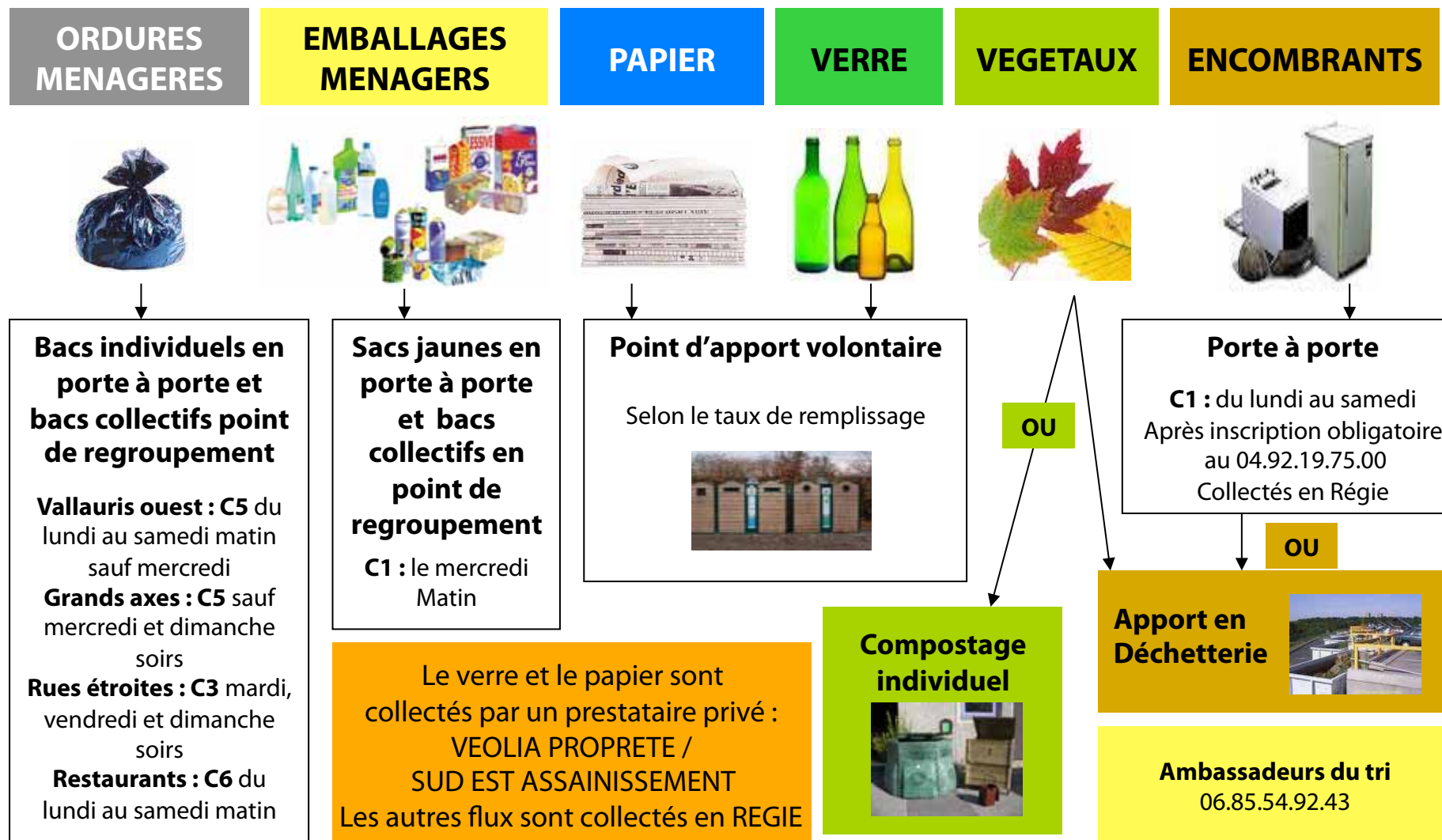
SYSTEME DE COLLECTE VALBONNE



ORGANISATION DE LA COLLECTE – VALBONNE



ORGANISATION DE LA COLLECTE – VALLAURIS GOLFE-JUAN

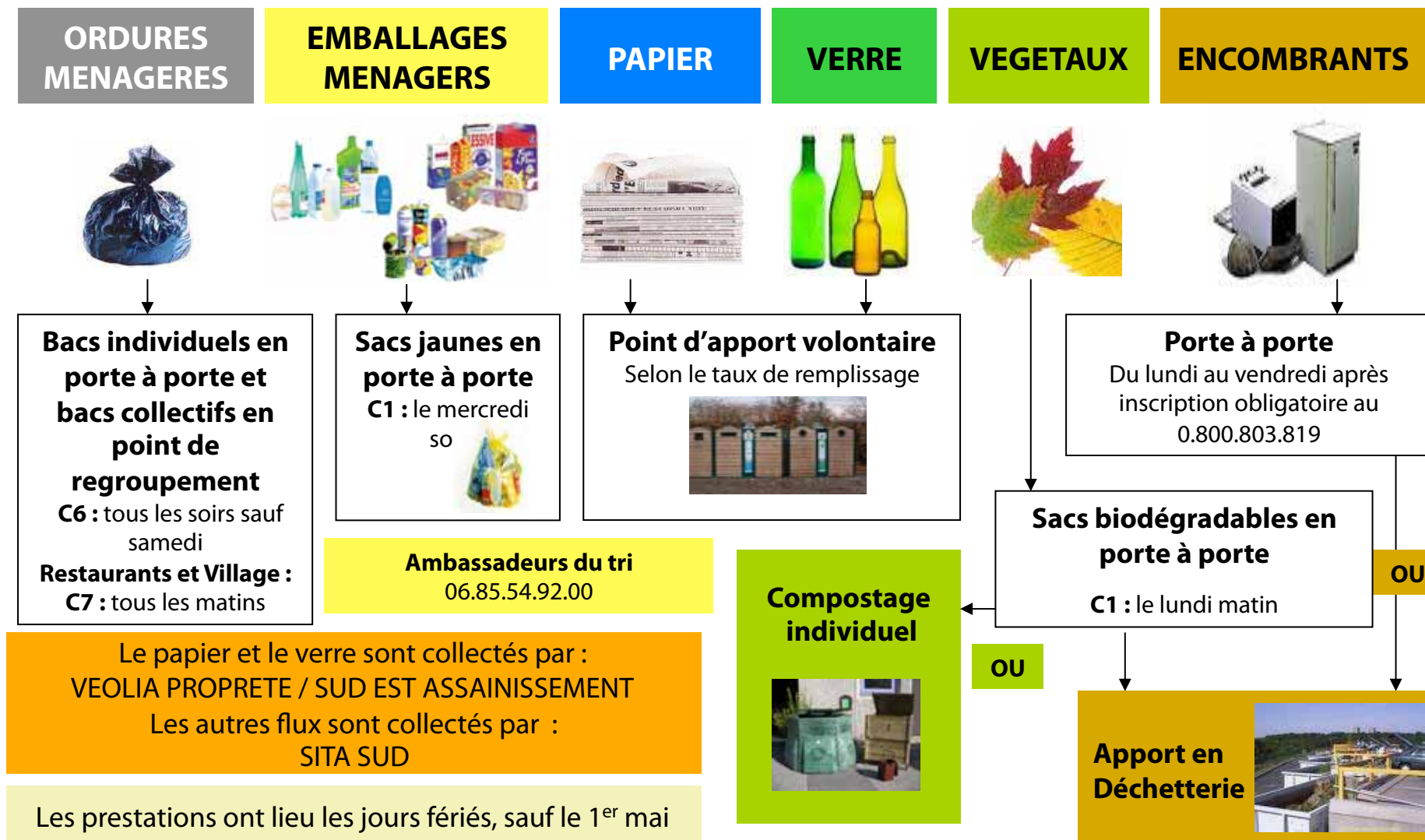




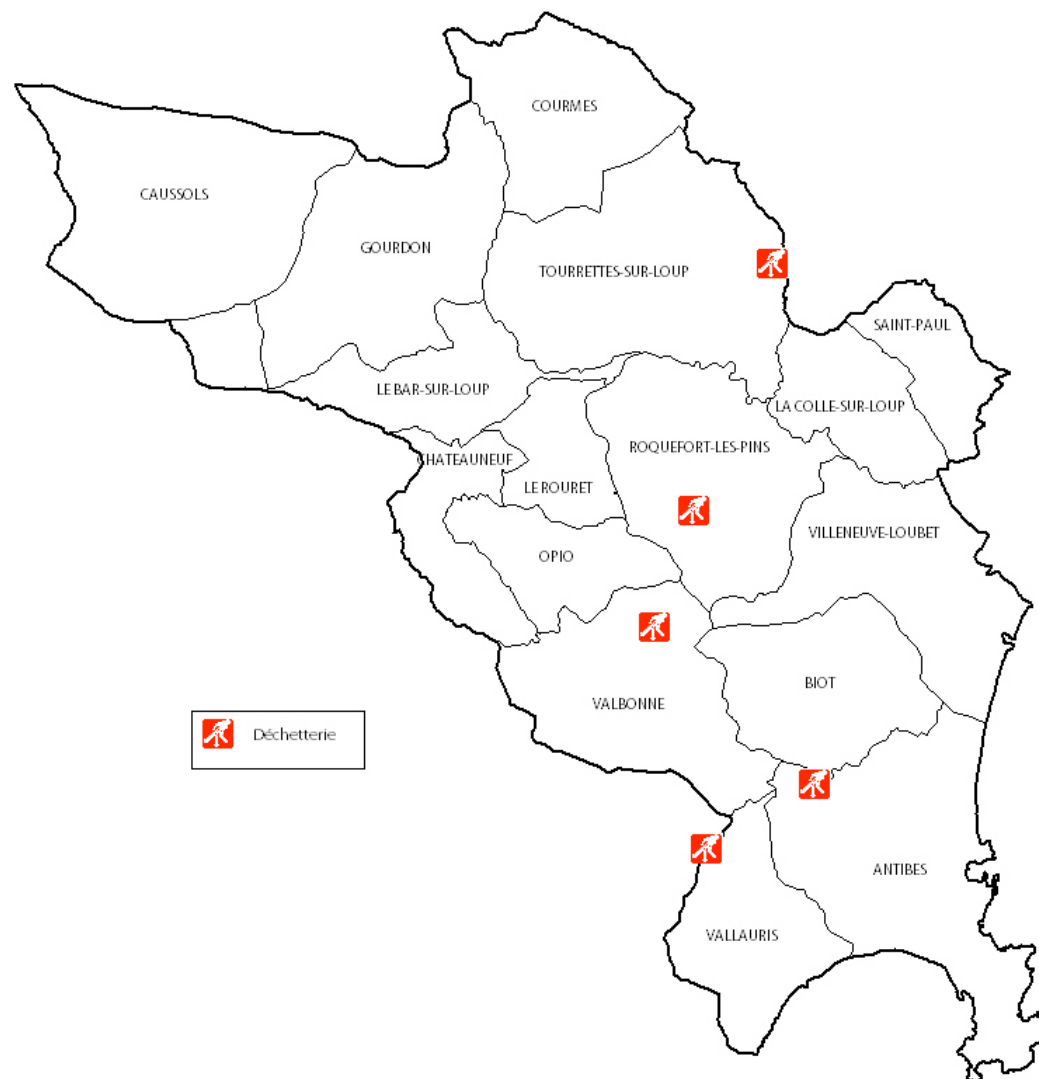
SYSTEME DE COLLECTE VILLENEUVE-LOUBET



ORGANISATION DE LA COLLECTE – VILLENEUVE-LOUBET



CARTOGRAPHIE DU RESEAU DE DECHETTERIE



CARACTERISTIQUES DU RESEAU DE DECHETTERIES

	Antibes D1	Roquefort-les-Pins D2	Tourrettes-sur- Loup D3	Valbonne D4	Vallauris D5
Maîtrise d'ouvrage "Haut du quai"	CASA	CASA	CASA	CASA	CASA
Maîtrise d'ouvrage "Bas du quai"	SIDOM	SIDOM	SIDOM	SIDOM	SIDOM
Mode d'exploitation "Haut du quai"	REGIE CASA	REGIE CASA	REGIE CASA	REGIE CASA	REGIE CASA
Mode d'exploitation "Bas du quai"	REGIE SIDOM CONTRAT SIDOM	REGIE SIDOM CONTRAT SIDOM	REGIE SIDOM CONTRAT SIDOM	REGIE SIDOM CONTRAT SIDOM	REGIE SIDOM CONTRAT SIDOM
Jours d'ouverture	Du lundi au samedi	Du lundi au samedi sauf le jeudi	Du lundi au samedi	Du lundi au samedi	Du lundi au samedi sauf mercredi AM
Nombre d'heure d'ouverture / semaine	51	35	39	39	34h30
Accueil déchets dangereux des ménages	Acceptés sauf les produits de laboratoire, médicaments, eaux de chimie à incinérer, amiante liée, D.A.S.R.I., les fusées de détresse	Acceptés sauf les produits de laboratoire, médicaments, eaux de chimie à incinérer, amiante liée, D.A.S.R.I., les fusées de détresse	Acceptés sauf les produits de laboratoire, médicaments, eaux de chimie à incinérer, amiante liée, D.A.S.R.I., les fusées de détresse	Acceptés sauf les produits de laboratoire, médicaments, eaux de chimie à incinérer, amiante liée, D.A.S.R.I., les fusées de détresse	Acceptés sauf les produits de laboratoire, médicaments, eaux de chimie à incinérer, amiante liée, D.A.S.R.I., les fusées de détresse
Accès professionnels	Accepté	Accepté	Accepté	Accepté	Accepté

TONNAGES ET FILIERES

Types de déchets acceptés	Filières	Tonnages	Ratios Kg/hab/an
Encombrants	CET II	14 983.07	84.17
Déchets Verts	Compostage	17 221.91	96.75
Bois	Valorisation Matière	3 989.40	22.41
Cartons	Valorisation Matière	459.77	2.58
Pneus	Valorisation Matière	45.71	0.26
Gravats	CET III	20 225.76	113.62
Ferrailles	Valorisation Matière	2 086.50	11.72
DDM	Centre de traitement spécialisée	120.00	0.67
Huiles	Centre de traitement spécialisée	102.36	0.58
Piles	Valorisation Matière	5.86	0.03
Batteries	Valorisation Matière	19.55	0.11
DEEE	Valorisation Matière	772.44	4.34
	Total	60 032.33	337.24
	Part Valorisée	24 703.50	138.78
	Taux de Valorisation	41.15	

TONNAGES DES DIFFERENTS FLUX COLLECTES

Flux	Présentation	Tonnages 2008	Tonnages Total 2008	Kg/hab/an 2008	Kg/hab/an 2007
OMR	PAP ou PR	92 573.49	92 573.49	520.05	575.27
EMR	PAP	3 205.38	3 445.72	19.36	18.97
	PAV	240.34			
JMR	PAP	1 348.39	3 829.95	21.52	24.95
	PAV	2 481.56			
Verre	PAP	712.25	4 673.63	26.26	27.18
	PAV	3 961.38			
Total			104 522.79	587.18	646.38

TONNAGES DES DIFFERENTS FLUX COLLECTES – ANTIBES

Flux	Présentation	Tonnages 2008	Tonnages Total 2008	Kg/hab/an 2008	Kg/hab/an 2007
OMR	PAP	48 943.26	48 943.26	636.25	676.13
EMR	PAP	1 562.32	1 699.52	22.09	19.66
	PAV	137.20			
JMR	PAP	938.43	1 579.11	20.53	24.90
	PAV	640.68			
Verre	PAV	1 901.08	1 901.08	24.71	23.98
Total			54 122.97	703.58	744.66

TONNAGES DES DIFFERENTS FLUX COLLECTES – LE BAR SUR LOUP

Flux	Présentation	Tonnages 2008	Tonnages Total 2008	Kg/hab/an 2008	Kg/hab/an 2007
OMR	PAP	1 380.58	1 380.58	497.87	497.13
EMR	PAP	117.96	151.04	54.47	47.38
	PAV	33.08			
JMR	PAV	32.82	32.82	11.84	18.44
Verre	PAV	75.53	75.53	27.24	29.82
Total			1 639.97	591.41	592.77

NB : tonnages EMR globaux regroupant :
Le Bar-sur-loup, Châteauneuf et Tourrettes-sur-Loup

TONNAGES DES DIFFERENTS FLUX COLLECTES – BIOT

Flux	Présentation	Tonnages 2008	Kg/hab/an 2008	Kg/hab/an 2007
OMR	PAP	4 232.25	469.62	578.95
EMR	PAP	146.63	16.27	34.37
JMR	PAV	288.31	31.99	43.01
Verre	PAV	215.12	23.87	27.30
Total		4 882.31	541.76	683.63

TONNAGES DES DIFFERENTS FLUX COLLECTES – CHATEAUNEUF

Flux	Présentation	Tonnages 2008	Tonnages 2008	Kg/hab/an 2008	Kg/hab/an 2007
OMR	PAP	1 646.84	1 646.84	514.48	487.97
EMR	PAP	117.96	151.04	47.19	40.59
	PAV	33.08			
JMR	PAV	52.70	52.70	16.46	22.20
Verre	PAV	90.15	90.15	28.16	32.18
Total		1 940.73	1 940.73	606.29	582.94

NB : tonnages EMR globaux regroupant :
Le Bar-sur-loup, Châteauneuf et Tourrettes-sur-Loup

TONNAGES DES DIFFERENTS FLUX COLLECTES COURMES / GOURDON / CAUSSOLS

Flux	Présentation	Tonnages 2008	Kg/hab/an 2008	Kg/hab/an 2007
OMR	PAP	334.07	438.99	873.52
EMR	PAV	14.26	18.74	12.82
JMR	PAV	7.25	9.53	16.51
Verre	PAV	28.49	37.44	47.21
Total		384.07	504.69	950.06

TONNAGES DES DIFFERENTS FLUX COLLECTES – LA COLLE SUR LOUP

Flux	Présentation	Tonnages 2008	Kg/hab/an 2008	Kg/hab/an 2007
OMR	PAP	3 452.24	456.95	502.62
EMR	PAP	520.91	68.95	19.51
JMR	PAP	158.73	21.01	26.11
Verre	PAP	256.35	33.93	40.65
Total		4 388.23	580.84	588.89

TONNAGES DES DIFFERENTS FLUX COLLECTES - OPIO

Flux	Présentation	Tonnages 2008	Kg/hab/an 2008	Kg/hab/an 2007
OMR	PAP	1 077.61	487.17	457.27
EMR	PAP	60.97	27.56	30.50
JMR	PAP	61.59	27.84	29.77
Verre	PAP	206.04	93.15	57.37
Total		1 406.21	635.72	574.91

TONNAGES DES DIFFERENTS FLUX COLLECTES – ROQUEFORT LES PINS

Flux	Présentation	Tonnages 2008	Tonnages 2008	Kg/hab/an 2008	Kg/hab/an 2007
OMR	PAP	1 641.74	1 641.74	263.90	308.93
EMR	PAP	95.68	95.68	15.38	34.62
JMR	PAP	135.73	166.97	26.84	38.36
	PAV	31.24			
Verre	PAP	250.69	290.44	46.69	56.39
	PAV	39.75			
Total			2 194.83	352.81	438.31

TONNAGES DES DIFFERENTS FLUX COLLECTES – LE ROURET

Flux	Présentation	Tonnages 2008	Kg/hab/an 2008	Kg/hab/an 2007
OMR	PAP	1 082.83	280.60	328.54
EMR	PAP	103.81	26.90	28.51
JMR	PAV	81.56	21.14	26.60
Verre	PAV	119.87	31.06	36.00
Total		1 388.07	359.70	419.65

TONNAGES DES DIFFERENTS FLUX COLLECTES – SAINT PAUL

Flux	Présentation	Tonnages Total 2008	Kg/hab/an 2008	Kg/hab/an 2007
OMR	PAP	1 733.00	511.66	646.73
EMR	PAP	52.24	15.42	29.82
JMR	PAV	64.93	19.17	23.30
Verre	PAV	100.70	29.73	50.79
Total		1 950.87	575.99	750.64

TONNAGES DES DIFFERENTS FLUX COLLECTES – TOURRETTES SUR LOUP

Flux	Présentation	Tonnages 2008	Tonnages Total 2008	Kg/hab/an 2008	Kg/hab/an 2007
OMR	PAP	1 665.92	1 665.92	383.68	420.50
EMR	PAP	117.96	151.04	34.79	31.13
	PAV	33.08			
JMR	PAV	99.35	99.35	22.88	19.02
Verre	PAV	145.22	145.22	33.45	38.28
Total			2 061.53	474.79	508.94

NB : tonnages EMR globaux regroupant :
Le Bar-sur-loup, Châteauneuf et Tourrettes-sur-Loup

TONNAGES DES DIFFERENTS FLUX COLLECTES – VALBONNE

Flux	Présentation	Tonnages 2008	Tonnages 2008	Kg/hab/an 2008	Kg/hab/an 2007
OMR	PAP	4 653.02	4 653.02	368.41	373.01
EMR	PAP	176.26	227.76	18.03	19.82
	PAV	51.50			
JMR	PAV	488.27	488.27	38.66	39.32
Verre	PAV	361.46	361.46	28.62	36.77
Total			5 730.51	453.72	468.93

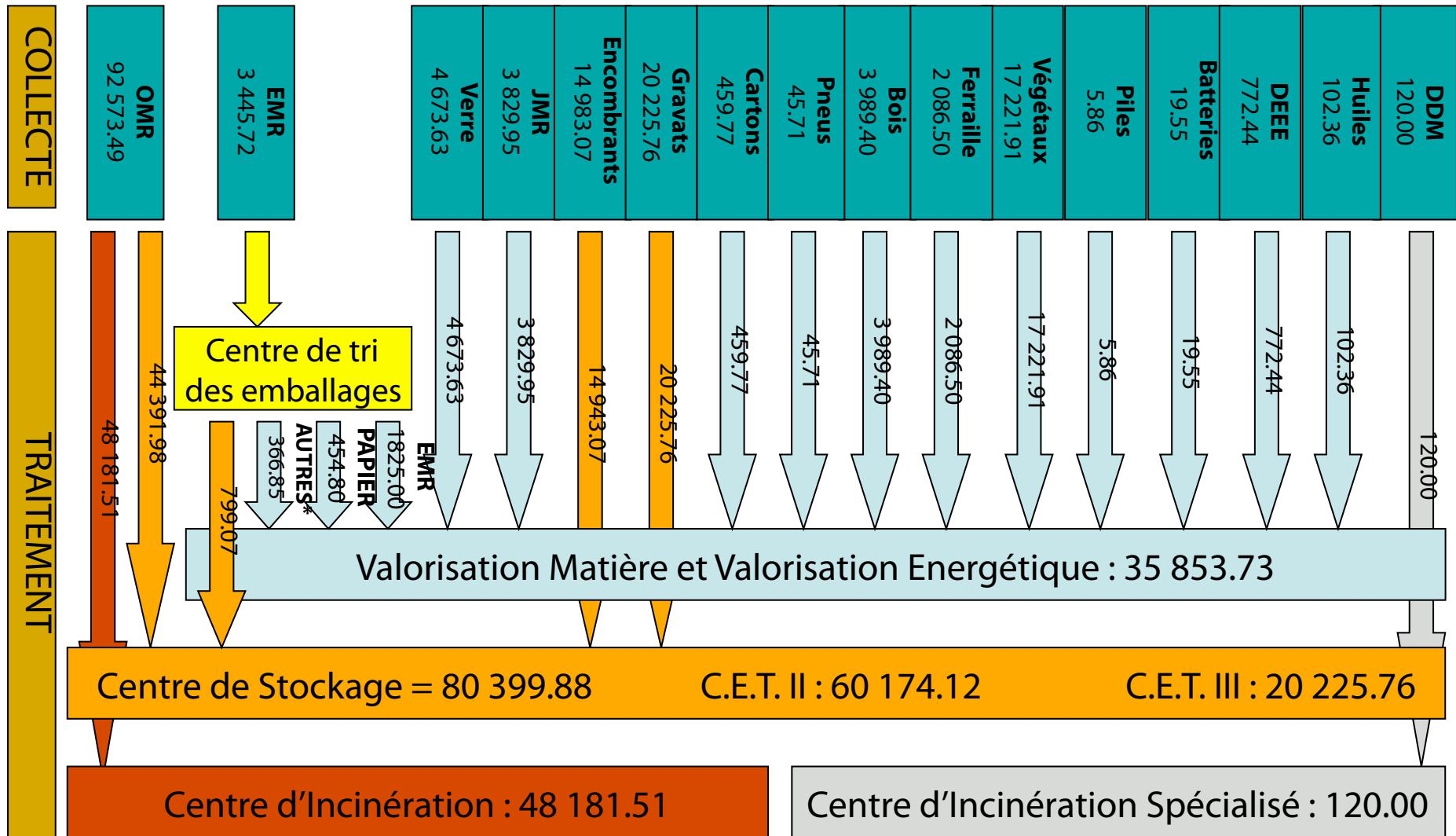
TONNAGES DES DIFFERENTS FLUX COLLECTES - VALLAURIS

Flux	Présentation	Tonnages 2008	Kg/hab/an 2008	Kg/hab/an 2007
OMR	PAP	13 332.59	432.75	606.66
EMR	PAP	224.02	7.27	10.88
JMR	PAV	392.90	12.75	14.43
Verre	PAV	475.72	15.44	17.25
Total		14 425.23	468.21	649.23

TONNAGES DES DIFFERENTS FLUX COLLECTES – VILLENEUVE LOUBET

Flux	Présentation	Tonnages 2008	Kg/hab/an 2008	Kg/hab/an 2007
OMR	PAP	7 397.54	516.52	574.97
EMR	PAP	148.88	10.40	17.75
JMR	PAV	355.46	24.82	29.05
Verre	PAV	407.46	28.45	28.66
Total		8 309.34	580.18	650.43

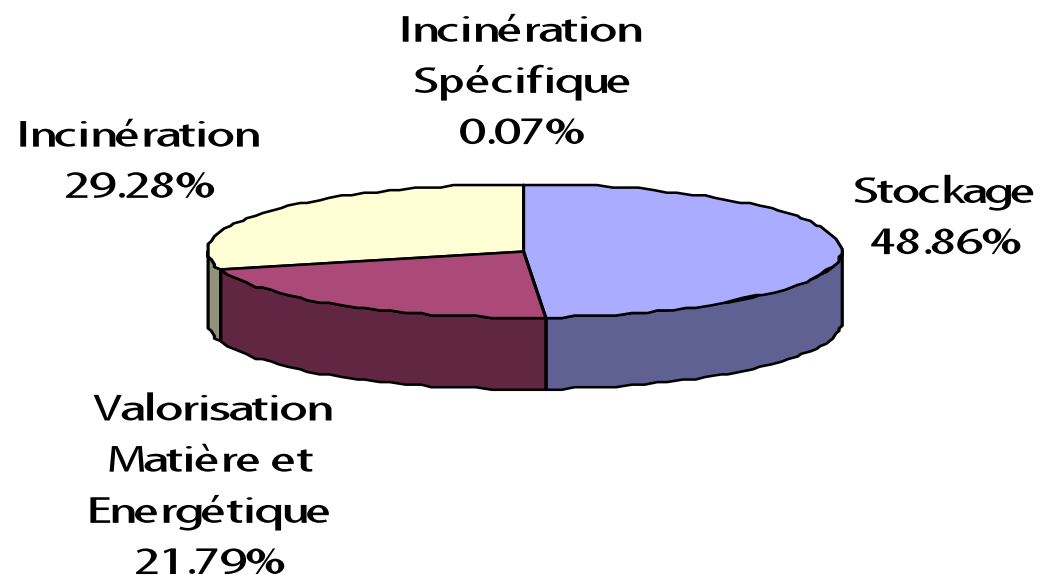
SYNOPTIQUE DES FLUX DE DECHETS COLLECTES (Tonnes)



*Autres : Déchets valorisés (DEIC, Films plastiques...)

MODES DE VALORISATION ET D'ÉLIMINATION DE L'ENSEMBLE DES DÉCHETS COLLECTÉS

Répartition des quantités collectées par destination



REPRENEURS MATERIAUX

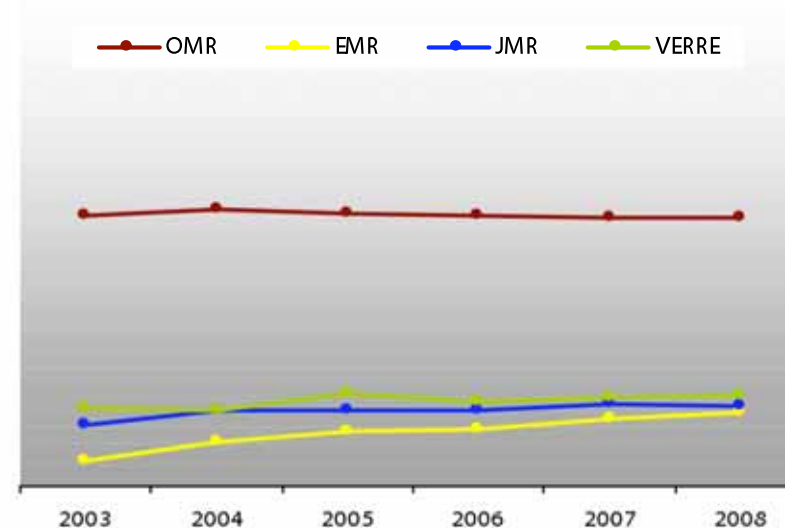
Matériaux	Repreneurs	Tonnages livrés
Acier	ArcelorMittal Packaging LA PLAINE SAINT DENIS (93)	196.378
Aluminium	Recovco - Affimet COMPIEGNE (60)	13.494
Carton Cartonnettes	Papeterie Etienne ARLES (13)	953.112
Briques	Revipac PARIS (75)	74.163
PET foncé	Valorplast PUTEAUX (92)	36.75
PET coloré		240.866
PET incolore		83.155
PET clair		43.65
PEHD		182.963
Verre	OI Manufacturing France VILLEURBANNE (69)	4 673.63
Total		6 498.63

INSTALLATIONS DE TRAITEMENT ET LOCALISATION



EVOLUTION DES TONNAGES DE DECHETS COLLECTES

	OMR	EMR	JMR	VERRE
2003	97 294.08	1 559.77	2 795.44	3 804.60
2004	105 973.87	2 099.05	3 616.24	3 622.00
2005	99 941.72	2 549.11	3 636.90	4 734.53
2006	97 870.90	2 657.70	3 677.81	4 202.31
2007	94 041.34	3 101.75	4 078.60	4 443.51
2008	92 573.49	3 445.73	3 829.95	4 673.63



OM 2008 : Kg/ Habitant

CASA : **520.04**

Moyenne nationale : **315**

EMR 2008 : Kg/ Habitant

CASA : **19.35**

Moyenne nationale : **19**

Taux de refus 2008

CASA : **18.85 %**

Moyenne nationale : **23%**

JMR 2008 : Kg/ Habitant

CASA : **21.51**

Moyenne nationale : **17**

VERRE 2008 : Kg/ Habitant

CASA : **26.25**

Moyenne nationale : **24**

I) LES MODALITES D'EXPLOITATION DU SERVICE D'ELIMINATION DES DECHETS MENAGERS

La collecte des déchets ménagers est effectuée, pour 73% de la population de la Communauté d'Agglomération Sophia Antipolis, en régie directe avec les agents et les moyens de la CASA, et pour le reste, par des entreprises dans le cadre de marchés publics de prestation de services. Les opérations de traitement des déchets ménagers sont gérées par le Syndicat Intercommunal de Destruction des Ordures Ménagères (SIDOM) qui en détient la compétence et sont, essentiellement, assurées par des prestataires privés.

1) Les exploitations en Régie :

Le service est réalisé en régie pour :

- ❖ La collecte des Ordures Ménagères sur les communes d'Antibes Juan-les-Pins, de Vallauris Golfe-Juan, de Valbonne, de Biot, de Courmes, de Caussols et de Gourdon.
- ❖ La collecte sélective sur les communes d'Antibes Juan-les-Pins, de Vallauris Golfe-Juan, de Valbonne, de Biot, de Courmes, de Caussols et de Gourdon.
- ❖ La collecte des Journaux-Magazines sur Antibes Juan-les-Pins.
- ❖ La collecte des encombrants sur les communes d'Antibes Juan-les-Pins, de Vallauris Golfe-Juan, de Valbonne, de Biot, de Courmes, de Caussols, de Gourdon, de Tourrettes-sur-Loup et de Saint-Paul.
- ❖ L'accueil et le gardiennage des déchetteries.





INDICATEURS FINANCIERS



2) Les prestations faisant l'objet d'un marché public ou d'un contrat :

En 2008, la collecte des déchets ménagers et assimilés est effectuée pour 28% des tonnages par des prestataires privés. Pour la réalisation de la collecte, la Direction Environnement-Déchets dispose de 34 marchés publics fin 2008.

Le traitement des tonnages collectés et l'évacuation des caissons de déchetterie vers les filières de traitement sont gérés par le SIDOM.

Le service est réalisé par des prestataires pour :

- ✓ La collecte des OM (27% population)
- ✓ La collecte sélective en porte à porte (27% population)
- ✓ La collecte sélective en PAV (100 % population)
- ✓ La collecte des encombrants (22% population)
- ✓ La collecte des végétaux (24 % de la population)

Type de prestations	Principaux titulaires de contrats
Collecte des ordures ménagères en porte à porte (PAP) et point de regroupement (PR)	VEOLIA PROPRETE SITA-SUD DERICHEBOURG POLYURBAINE
Collecte sélective en PAP et PR (emballages)	VEOLIA PROPRETE SITA-SUD DERICHEBOURG POLYURBAINE
Collecte sélective en PAV (emballages, verre, papier)	VEOLIA PROPRETE
Collecte du verre en PAP et PR	VEOLIA PROPRETE DERICHEBOURG POLYURBAINE
Collecte des Journaux Magazines en PAP et PR	VEOLIA PROPRETE SITA-SUD DERICHEBOURG POLYURBAINE
Collecte des encombrants	VEOLIA PROPRETE SITA-SUD
Collecte des végétaux	VEOLIA PROPRETE SITA-SUD DERICHEBOURG POLYURBAINE
Collectes complémentaires	VEOLIA

3) Tableau récapitulatif des modalités d'exploitation du service :

	Collecte en porte à porte						Collecte en PAV		
	 OM	 Sélective	 Verre	 Journaux magazines	 Encombrants	 Végétaux	 Sélective	Verre	Journaux magazines
ANTIBES JUAN-LES-PINS	REGIE	REGIE	pas de collecte	REGIE	REGIE	pas de collecte			
BIOT	REGIE	REGIE	pas de collecte	pas de collecte	REGIE	pas de collecte			
CAUSSOLS	REGIE	REGIE	pas de collecte	pas de collecte	REGIE (*)	pas de collecte			
CHATEAUNEUF	VEOLIA	VEOLIA	pas de collecte	pas de collecte	VEOLIA	VEOLIA			
COURMES	REGIE	REGIE	pas de collecte	pas de collecte	REGIE (*)	pas de collecte			
GOURDON	REGIE	REGIE	pas de collecte	pas de collecte	REGIE (*)	pas de collecte			
LA COLLE-SUR-LOUP	VEOLIA	VEOLIA	VEOLIA	VEOLIA	VEOLIA	VEOLIA			
LE BAR-SUR-LOUP	VEOLIA	VEOLIA	pas de collecte	pas de collecte	VEOLIA	VEOLIA			
LE ROURET	VEOLIA	VEOLIA	pas de collecte	pas de collecte	VEOLIA	VEOLIA			
OPIO	VEOLIA	VEOLIA	VEOLIA	VEOLIA	VEOLIA	VEOLIA			
ROQUEFORT-LES-PINS	VEOLIA	VEOLIA	DERICHEBOURG	VEOLIA	VEOLIA	DERICHEBOURG			
SAINTE-PAUL	DERICHEBOURG	DERICHEBOURG	DERICHEBOURG	DERICHEBOURG	REGIE	DERICHEBOURG			
TOURRETTES-SUR-LOUP	VEOLIA	VEOLIA	pas de collecte	pas de collecte	REGIE	pas de collecte			
VALBONNE	REGIE	REGIE	pas de collecte	pas de collecte	REGIE (*)	pas de collecte			
VALLAURIS	REGIE	REGIE	pas de collecte	pas de collecte	REGIE	pas de collecte			
VILLENEUVE-LOUBET	SITA SUD	SITA SUD	pas de collecte	pas de collecte	SITA SUD	SITA SUD			

(*) équipes d'agents chargés de resorber les dépôts sauvages d'encombrants.



INDICATEURS FINANCIERS



Annexe : Les principaux marchés de collecte en cours d'exécution en 2008 :

N°marché	Objet du marché	Titulaire	Montant annuel 2008 en € TTC	Date maximale d'échéance du marché
05/140	Collecte des OM - La Colle sur Loup	VEOLIA PROPLETE	442 759.68	31/12/2009
05/141	Collecte des EMR -La Colle sur Loup	VEOLIA PROPLETE	89 623.20	31/12/2009
05/142	Collecte des Journaux mag- La Colle	VEOLIA PROPLETE	32 646.60	31/12/2009
05/143	Collecte du verre -La Colle sur Loup	VEOLIA PROPLETE	43 720.32	31/12/2009
07/043	Collecte des déchets verts La Colle	VEOLIA PROPLETE	74 872.08	31/12/2009
05/144	Collecte des encombrants La Colle	VEOLIA PROPLETE	37 432.44	31/12/2009
	ss total La Colle		721 054.32	
05/146	Collecte des OM Opio	VEOLIA PROPLETE	178 081.92	31/12/2009
05/147	Collecte des EMR Opio	VEOLIA PROPLETE	68 161.56	31/12/2009
05/148	Collecte des journaux-mag Opio	VEOLIA PROPLETE	24 846.60	31/12/2009
05/149	Collecte du verre d'origine ménagère - Opio	VEOLIA PROPLETE	37 910.64	31/12/2009
05/150	Collecte des déchets verts OPIO	VEOLIA PROPLETE	14 142.72	31/12/2009
05/151	Collecte des encombrants Opio	VEOLIA PROPLETE	24 085.58	31/12/2009
	ss total Opio		347 229.02	
06/040	Collecte des OM -Le Rouret	VEOLIA PROPLETE	142 575.48	31/12/2009
06/041	Collecte des EMR -Le Rouret	VEOLIA PROPLETE	52 064.76	31/12/2009
06/042	Collecte des déchets verts -Le Rouret	VEOLIA PROPLETE	39 984.72	31/12/2009
06/122	Collecte des encombrants Le Rouret	VEOLIA PROPLETE	48 840.39	31/12/2009
	ss total Le Rouret		283 465.35	
06/139	Collecte des déchets Villeneuve	SITA SUD	1 078 278.48	31/12/2010
	ss total Villeneuve		1 078 278.48	
06/131	Collecte des EMR Bar/Loup Tourrettes et Chateaneuf	VEOLIA PROPLETE	131 416.08	31/12/2010
06/140	Collecte des OM - Bar-sur Loup	VEOLIA PROPLETE	205 202.64	31/12/2010
06/132	Collecte des déchets verts - Bar-sur-Loup	VEOLIA PROPLETE	11 215.08	31/12/2010
06/133	Collecte encombrants Bar-sur-Loup	VEOLIA PROPLETE	35 805.57	31/12/2010
	ss total Bar-sur-Loup		383 639.37	
07/104	Collecte des OM sur RQF	VEOLIA PROPLETE	184 804.32	31/12/2011
07/105	Collecte des EMR sur RQF	VEOLIA PROPLETE	89 822.28	31/12/2011
07/106	Collecte des encombrants RQF	VEOLIA PROPLETE	47 486.76	31/12/2011
07/109	Collecte des journaux mag rqf	VEOLIA PROPLETE	42 201.72	31/12/2011
07/108	Collecte du Verre RQF	DERICHEBOURG	43 607.91	31/12/2011
07/107	Collecte des déchets verts RQF	DERICHEBOURG	80 083.50	31/12/2011
	ss total Roquefort-les-pins		488 006.49	
07/113	Collecte des déchets St Paul	VEOLIA PROPLETE	73 670.10	31/03/2008
08/005	Collecte déchets St Paul	DERICHEBOURG	247 745.52	31/12/2011
	ss total St Paul		321 415.62	
04/092	Collecte des OM Tourrettes	VEOLIA PROPLETE	268 971.96	31/12/2008
	ss total Tourrettes-sur-Loup		268 971.96	
05/057	Collecte des OM CHATEAUNEUF	VEOLIA PROPLETE	235 882.46	31/12/2008
05/058	Collecte Encombrants CHATEAUNEUF	VEOLIA PROPLETE	12 819.16	31/12/2008
05/059	Collecte VEGETAUX CHATEAUNEUF	VEOLIA PROPLETE	2 028.02	31/12/2008
	ss total Chateaneuf		250 729.64	
07/041	Collectes complémentaires	VEOLIA PROPLETE	646 064.04	31/12/2009
05/134	Collecte des PAV	VEOLIA PROPLETE	395 826.99	31/12/2012
	ss total CASA		1 041 891.03	

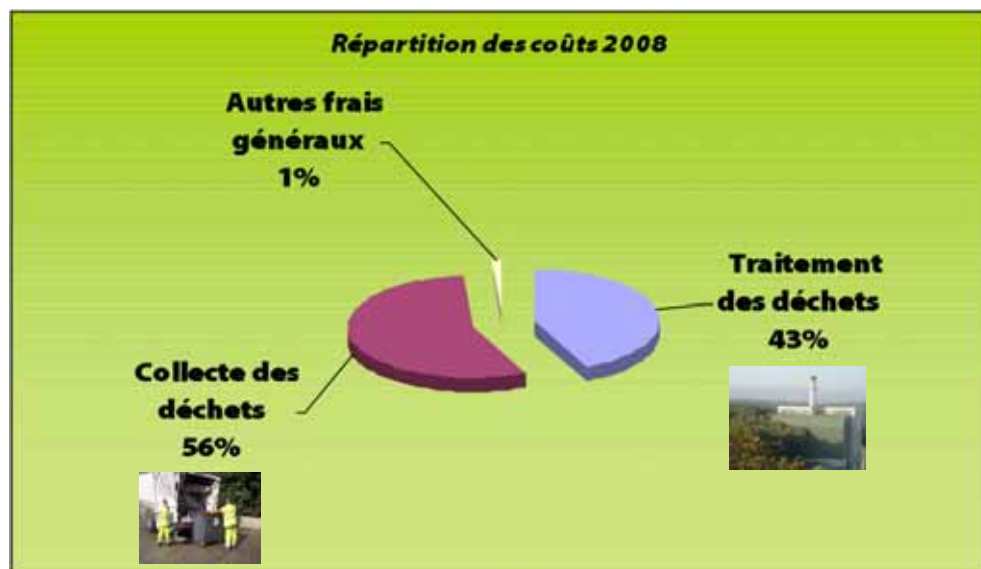
II) BILAN ANNUEL FINANCIER

1) Les dépenses de fonctionnement :

A) Le coût global :

Les données du Compte Administratif 2008 sont retraitées de façon à obtenir des données annuelles strictes. Le montant annuel des dépenses d'élimination des déchets (collecte + traitement) comprend l'ensemble des dépenses directes de fonctionnement : marchés de prestations de services, frais liés aux véhicules, les dépenses de personnel communautaire affectés à la collecte, les frais de traitement des déchets. Ces dépenses tiennent également compte des charges de structures, du remboursement de la dette générée par les investissements et des amortissements.

Les dépenses réelles de fonctionnement se sont élevées à 28 839 462 € brut.



Les dépenses de collecte (y compris déchetteries) représentent 16 086 K€ soit 56 % du budget fonctionnement.

La part financière relative au traitement s'élève à 12 453 K€ soit 43 % des dépenses totales de fonctionnement.

Globalement les charges techniques représentent 99 % du budget.

Les autres frais généraux sont des charges fonctionnelles et comprennent, entre autres, les frais financiers, les frais d'annonces et insertion, les études, ...



INDICATEURS FINANCIERS



B) La structure des dépenses de fonctionnement :

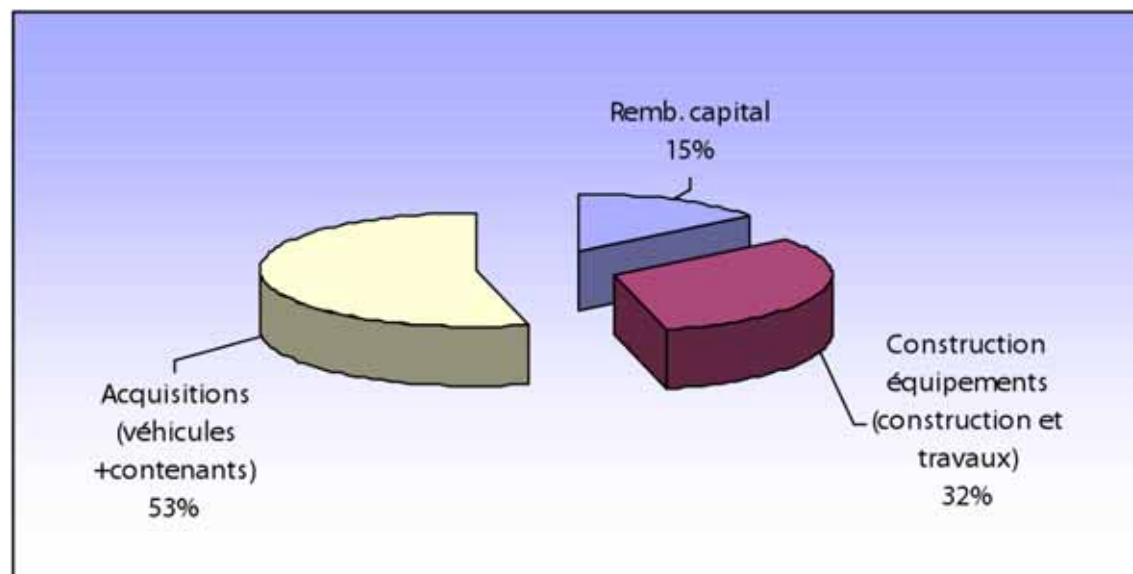
Charges techniques :	28 540 200 €
<i>Contrats de prestations de service (y compris la collecte) :</i>	5 847 304 €
<i>Entretien/Réparation véhicules de la Régie communautaire :</i>	326 933 €
<i>Fourniture de carburants /fluides pour les véhicules Régie :</i>	679 780 €
<i>Autres frais liés aux véhicules Régie (autoroute, taxes, ...) :</i>	38 359 €
<i>Autres charges techniques (vêtements de travail, CTC, sacs, ...) :</i>	393 333 €
<i>Masse salariale technique (agents en charge de la collecte) :</i>	5 696 964 €
<i>Charges liées au fonctionnement des déchetteries :</i>	658 435 €
<i>(dont masse salariale)</i>	
<i>Frais de structures / gestion :</i>	1 429 407 €
<i>(directement liée à la compétence technique)</i>	
<i>Autofinancement :</i>	1 016 000 €
<i>(dotation aux amortissements)</i>	
<i>Traitement des déchets :</i>	12 453 685 €
Charges fonctionnelles :	299 262 €
<i>Charges financières et exceptionnelles :</i>	138 000 €
<i>(intérêts d'emprunts)</i>	
<i>Frais de gestion divers :</i>	161 262 €
<i>(annonces et insertions, études, ...)</i>	
TOTAL DES CHARGES DE FONCTIONNEMENT :	28 839 462 €

2) Les dépenses d'investissement :

Le montant total des dépenses réalisées en investissement s'élève à 2 019 460 €.
Elles se répartissent de la façon suivante :

- Etudes / Annonces et insertions : 273 014 €
- Acquisitions (véhicules de collecte, contenants divers) : 1 087 479 €
- Travaux (construction, aménagement des déchetteries) : 364 967 €
- Frais financier (remboursement de capital) : 294 000 €

➤ Répartition des dépenses d'investissement





III) LE FINANCEMENT DU SERVICE

Les dépenses annuelles d'exploitation du service décrites précédemment sont assurées par deux sources de financement :

- Le budget général qui est abondé plus spécifiquement par la Taxe d'Enlèvement des Ordures Ménagères (T.E.O.M.).
- Les recettes d'exploitation directement liées à l'exercice de la compétence de la gestion des déchets.

1) Le budget général et la T.E.O.M. :

La T.E.O.M. est la principale source de financement du service d'élimination des déchets. En 2008, **elle représente 90% de la ressource totale.**

Elle n'est pas en lien direct avec le service rendu. C'est une taxe additionnelle à la taxe sur les propriétés bâties; elle suit les variations de cette dernière.

Son taux est voté chaque année par le Conseil Communautaire. Il est de 8.6% sur la CASA en 2008, ce qui représente un produit total de 25 688 000 €.

Pour assurer l'équilibre du budget du service d'élimination des déchets, le budget général contribue à son financement afin de compenser le différentiel entre les dépenses de fonctionnement et la somme des recettes d'exploitation.



INDICATEURS FINANCIERS



2) Les recettes d'exploitation :

Ces recettes sont constituées essentiellement de :

Les apports payants en déchetterie :

Il s'agit d'une contribution des usagers, utilisateurs des déchetteries communautaires. Les déchetteries sont ouvertes à tous les administrés (particuliers) et professionnels (artisans et commerçants) qui peuvent déposer des déchets qui n'entrent pas dans la collecte traditionnelle des ordures ménagères (encombrants, végétaux, bois, gravats, D.M.S., ...). L'apport de déchets est gratuit, pour les particuliers, dans la limite des seuils de tonnage fixés par le règlement intérieur des déchetteries. En revanche, pour les professionnels le tarif est fixé à 56.85 € la tonne.



Le montant total des recettes issues des déchetteries s'élève à 962 474 €.

Les contributions des Eco-Organismes :



→ Eco-Emballages soutient le tri des matériaux valorisés et la communication sur la collecte sélective.



→ Eco folio verse un soutien sur le recyclage des papiers.

Au total sur 2008, la contribution financière de ces Eco-Organismes est évaluée à 999 777 €



INDICATEURS FINANCIERS



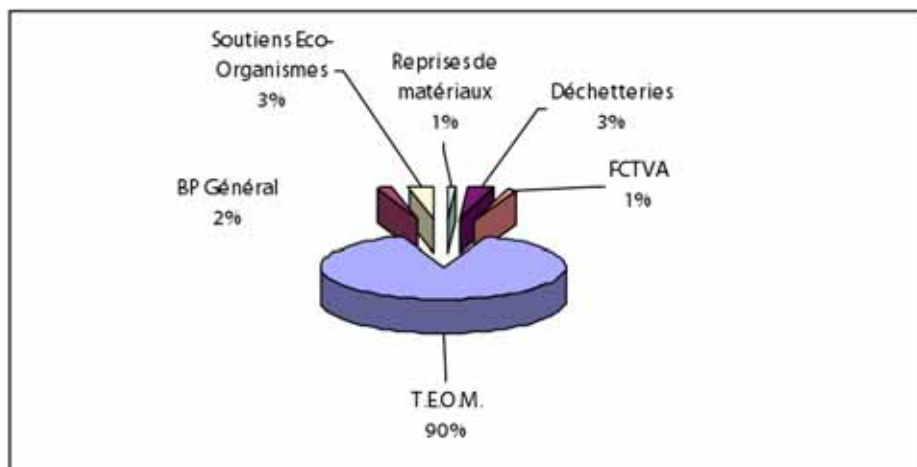
❑ La revente des matériaux triés :

Dans le cadre du contrat Eco-Emballages, la Communauté d'Agglomération Sophia Antipolis, bénéficie de contrat de garantie de reprise de matériaux issus de la collecte sélective. Le produit de la vente de ces matériaux triés (acier, alu, cartonnettes, verre, plastiques) **s'est élevé en 2008 à 306 854 €** (avec reliquat 2007).

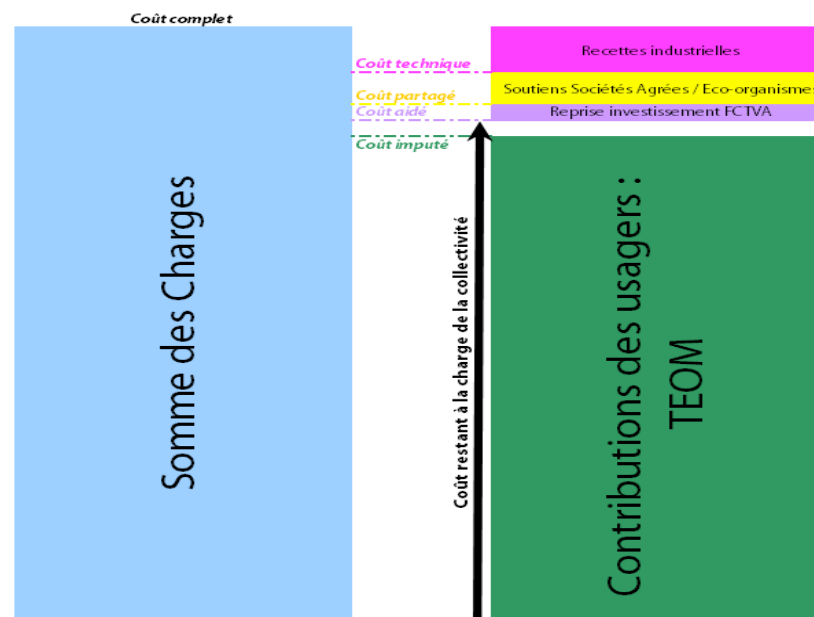
❑ Le Fonds de Compensation de la TVA (FCTVA) :

Le FCTVA est un dispositif de compensation forfaitaire de la TVA acquittée par les collectivités territoriales et leur groupement au titre de leur dépenses d'investissement. En 2008, le montant reversé à la CASA est de **299 000 €**.

➤ Répartition des recettes 2008



➤ Le financement du service en 2008





IV) SYNTHÈSE DES COÛTS

Les ratios qui suivent, sont inspirés de la méthode *ComptaCoûts* mise au point par l'ADEME. Cette méthode permet une traçabilité annuelle des données et une comparaison des coûts entre les collectivités utilisatrices de l'outil.

On distingue 2 types de coûts :

- **Le coût complet** ou coût brut : ensemble des charges supportées par la collectivité, y compris les charges de structure et les amortissements des investissements.
- **Le coût aidé** : il s'agit du coût complet déduction faite des recettes d'exploitation. C'est le coût restant à la charge de la collectivité.

La matrice des coûts qui en ressort est la suivante :

INDICATEURS ECONOMIQUES 2008	OMR		EMR		JMR		VERRE		Autres déchets		Charges non affectées		TOTAL	
	en K€	en €/Hab.	en K€	en €/Hab.	en K€	en €/Hab.	en K€	en €/Hab.	en K€	en €/Hab.			en K€	en €/Hab.
Charges liées à la collecte et au traitement (coût complet TTC)	16 583	93 €	2 769	15.50 €	891	5 €	583	3 €	7 714	43.50 €	299	2 €	28 839	162 €
Recettes industrielles: vente de matériaux recyclables	0	0 €	222	1 €	0	0 €	84	0.50 €	0	0 €	0	0 €	306	1.50 €
Soutiens des sociétés agréées: Eco-Emballages	0	0 €	954	5.50 €	45	0.50 €	0	0 €	0	0 €	0	0 €	999	6 €
Subventions liées aux investissements: FCTVA	299	3 €	0	0 €	0	0 €	0	0 €	0	0 €	0	0 €	299	3 €
Coût du service restant à la charge de la collectivité (coût aidé TTC)	16 284	90 €	1 593	9 €	846	4.50 €	499	2.50 €	7 714	43.50 €	299	2.00 €	27 235	151.50 €
MODE DE FINANCEMENT 2008														
Contributions des usagers: TEOM	16 284	90 €	1 593	9 €	846	4.50 €	499	2.50 €	6 466	36 €	0	0 €	25 688	142.00 €
Contributions des usagers: tarification déchetteries	0	0 €	0	0 €	0	0	0	0 €	962	5.50 €	0	0 €	962	5.50 €
Autres financements: budget général (solde)	0	0 €	0	0 €	0	0	0	0 €	286	2 €	299	2 €	585	4.00 €

Nombre d'habitants desservis = 178 009



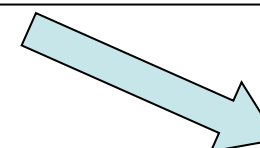
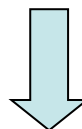
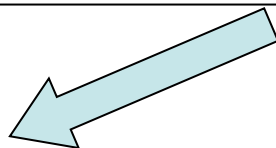
INDICATEURS FINANCIERS



COUT COMPLET PAR HABITANT



162 € par habitant et par an



TRAITEMENT
70€

FRAIS TECHNIQUES DE COLLECTE
(PRESTATAIRES PRIVES + REGIE COMMUNAUTAIRE)
77 €

FRAIS DIVERS
(techniques+fonctionnels)
15€





INDICATEURS FINANCIERS



**Ordures
Ménagères
Résiduelles**



**Emballages
ménagers**



Verre



Papier



**Autres déchets :
végétaux, encombrants,
gravats...**



**Charges
non
affectées**



COÛT COMPLET À LA TONNE / AN

179 €/T

803 €/T

123 €/T

233 €/T

135.5 €/T

1.9 €/T



COÛT AIDÉ À LA TONNE / AN

176 €/T

462 €/T

107 €/T

221 €/T

135.5 €/T

1.9 €/T



COÛT AIDÉ PAR HABITANT

90 €/hab.

9 €/hab.

2.5 €/hab.

4.5 €/hab.

43.5 €/hab.

2 €/hab.



INDICATEURS FINANCIERS



LE FINANCEMENT DU SERVICE

**Eco-organismes +
valorisation
8 €**

**T.E.O.M.
144 €**

**Déchetterie
5€**

**Autres recettes
5€**



EFFECTIFS CUMULES DE LA DIRECTION ENVIRONNEMENT - DECHETS

Unités	2008
Administratif	12
Unité Vallauris	36
Unité Valbonne	12
Unité Biot	17
Hauts Pays	7
Unité Antibes	100
Déchetteries	21
Unité Mécanique	3
Unité Collecte Sélective	13
Unité Contrôle Prestataires	3

Effectif total

2008 : 224
2007 : 224
2006 : 215

Part des emplois aidés

2008 : 0 %
2007 : 0.44 %
2006 : 1.39 %

ABSENTEISME ET ACCIDENTS DU TRAVAIL

Absentéisme (jours)	2008	2007	2006
Arrêt Maladie			
Maladie ordinaire	4 119	3 497	2 576.5
Maladie des CDD	111.5	356.5	80.5
Longue maladie + longue durée	2356	2 545	3 451.5
Congés maternité, paternité et pathologique	321.5	371.5	249
Total des arrêts maladies	6 908	6 770	6 357.5
Absence de service non fait			
Retenue pour service non fait (jours)	32.5	39.5	15
Absence non justifiée	9	20.5	20
Total des absence de service non fait	41.5	60	35
Congés exceptionnels			
Enfant malade	56	43.5	49.00
Décès de famille (et fratrie)	13.5	7	5.5
Naissance ou adoption	12.5	25	4
Mariage (enfant ou agent)	5.5	0	0
Total des congés exceptionnels	87.5	75.5	58.5
Total des Absences	7 037	6 905.5	6 451.0

Accident du travail	2008	2007	2006
Total des accidents du travail	610.5	1 333.5	1 703.50

**Taux
d'absentéisme**
2008 : 6.2 %
2007 : 6 %
2006 : 12.07 %



OBJECTIFS DE PERFORMANCE

	Objectif 2010	Objectif 2015	Objectif 2020	Performances CASA année 2008
Verre	32 kg/hab./an	38 kg/hab./an	43 kg/hab./an	26.25 kg/hab./an
Emballages (ERM)	16kg/hab./an	20 kg/hab./an	23kg/hab./an	19.35 kg/hab./an
Journaux (JRM)	19 kg/hab./an	23 kg/hab./an	30 kg/hab./an	21.51 kg/hab./an

Objectifs moyens de performances – Tout type d’habitats confondus
(Source : Plan départemental d’élimination des déchets ménagers et assimilés)

PERSPECTIVE 2009

- ✓ Elargissement de la zone de collecte spéciale pour le carton sur la technopole de Sophia Antipolis
- ✓ Mise en place d’une collecte des DASRI sur l’ensemble de la CASA
- ✓ Création de nouvelles déchetteries (pas de délais fixés)
- ✓ Poursuite des pistes d’optimisations de la collecte des déchets
- ✓ Construction d’un nouveau centre technique communautaire

LEXIQUE

OMR : Ordures Ménagères Résiduelles

EMR : Emballages Ménagers Recyclables

JMR : Journaux, Magazines et Revues

Végétaux : déchets verts

Encombrants : déchets encombrants des ménages

DDM : Déchets Dangereux des Ménages

DEEE : Déchets d'Équipements Électriques et Électroniques

DASRI : Déchets d'Activités de Soins à Risques Infectieux

CET : Centre d'enfouissement Technique (= ISDND)

UIOM : Usine d'Incinération des Ordures Ménagères

PAP : collecte en Porte à Porte

PAV : collecte en Point d'Apport Volontaire (colonnes)

PR : point de regroupement

C1, C2,... : nombre de collecte par semaine

C1/2 : une collecte par quinzaine

T.E.O.M. : Taxe d'Enlèvement des Ordures Ménagères

Taux de valorisation : en % tonnage valorisé / tonnage collecté

Valorisation matière : recyclage

Valorisation énergétique : récupération de la chaleur

Valorisation organique : transformation des déchets végétaux en compost

Taux de refus en centre de tri : en % indésirables écartés lors du tri des recyclables

Ratio Kg/hab./an : rapport de performance

Coût complet : somme des charges TTC

Coût technique : coût complet - recettes industrielles

Coût partagé : coût technique - soutien des sociétés agréées

Coût aidé : coût partagé - subventions investissements

Coût imputé : ensemble des contributions perçues pour financer le service

Recettes industrielles : vente de matériaux issus d'opérations de tri d'emballages, vente de vapeur et d'électricité, la prestation à des tiers

F.C.T.V.A. : Fond de Compensation de la T.V.A.

Population : les seuls chiffres officiels sont ceux du recensement 1999

% d'habitat vertical : immeuble supérieur à 9 logements sur le nombre total de logements du territoire



**Merci de
votre attention**

